

INFORMATIEGIDS VOOR BELGIË



Invasieve uitheemse soorten van de Unielijst



Invasive Alien Species
National Scientific Secretariat

Versie 2019

Droegen bij aan deze informatiegids:

Tim Adriaens (INBO), Olivier Beck (Leefmilieu Brussel), Coline Bedoret, Etienne Branquart (SPW DEMNA), Dido Gosse (NSS-IAS), Adrien Latli (SPW DEMNA), Natacha Marblie (Tostaky), Jane Reniers (NSS-IAS), Johan van Valkenburg (NVWA), Thomas Verleye (VLIZ), Filip Verloove (Botanische tuin Meise) en Hugo Verreycken (INBO)

Coördinatie:

Nationaal Wetenschappelijk Secretariaat voor Invasieve Uitheemse Soorten (NSS-IAS)

Verantwoordelijke uitgevers:

Dido Gosse en Jane Reniers

Nationaal Wetenschappelijk Secretariaat
voor Invasieve Uitheemse Soorten

Koninklijk Belgisch Instituut voor Natuurwetenschappen
Vautierstraat 29
1000 Brussel

E-mail: secretariat@iasregulation.be



De lijst van soorten die als zorgwekkend voor de Unie worden beschouwd (de Unielijst), kan jaarlijks bijgewerkt worden. U kan makkelijk nagaan of u over de laatste versie van de gids beschikt onder het tabblad “documenten” van de website www.iasregulation.be

Inhoudstafel

Europese verordening.....	4
Uitvoering van de verordening in België	6
Zoogdieren	
Herpestes javanicus Indische mangoeste.....	10
Muntiacus reevesi Chinese muntjak	12
Myocastor coypus Beverrat.....	14
Nasua nasua Rode neusbeer.....	16
Nyctereutes procyonoides Wasbeerhond.....	18
Ondatra zibethicus Muskusrat.....	20
Procyon lotor Wasbeer.....	22
Eekhoorns.....	24
Callosciurus erythraeus Pallas eekhoorn	24
(Eu)Tamias sibiricus Siberische grondeekhoorn.....	26
Sciurus carolinensis Grijs eekhoorn	28
Sciurus niger Amerikaanse voseekhoorn	30
Vogels	
Acridotheres tristis Treurmaina.....	34
Alopochen aegyptiacus Nijlgans.....	36
Corvus splendens Huiskraai.....	38
Oxyura jamaicensis Rosse stekelstaart.....	40
Threskiornis aethiopicus Heilige ibis.....	42
Amfibieën & reptielen	
Lithobates (Rana) catesbeianus Amerikaanse stierkikker.....	46
Trachemys scripta Lettersierschildpad.....	48
Invertebraten	
Arthurdendyus triangulatus Nieuw-Zeelandse platworm.....	52
Eriocheir sinensis Chinese wolhandkrab	54
Vespa velutina nigrithorax Aziatische hoornaar	56
Rivierkreeften.....	58
Orconectes limosus Gevlekte Amerikaanse rivierkreeft.....	59
Orconectes virilis Geknobbelde Amerikaanse rivierkreeft.....	60
Pacifastacus leniusculus Californische rivierkreeft	61
Procambarus clarkii Rode Amerikaanse rivierkreeft.....	62
Procambarus fallax f. virginalis Marmerkreeft.....	63
Vissen	
Lepomis gibbosus Zonnebaars	66
Percottus glenii Amoergrondel	68
Pseudorasbora parva Blauwbandgrondel.....	70
Plotosus lineatus Gestreepte koraalmeerval.....	72

Waterplanten

Alternanthera philoxeroides Alligatorkruid	76
Cabomba caroliniana Waterwaaier	78
Eichhornia crassipes Waterhyacint	80
Elodea nuttallii Smalle waterpest	82
Gymnocoronis spilanthoides Smalle theeplant	84
Hydrocotyle ranunculoides Grote waternavel	86
Lagarosiphon major Verspreidbladige waterpest	88
Ludwigia grandiflora Grote waterteunisbloem	90
Ludwigia peploides Kleine waterteunisbloem	90
Lysichiton americanus Moerasaronkelk	92
Myriophyllum aquaticum Parelvederkruid	94
Myriophyllum heterophyllum Ongelijkbladig vederkruid	96
Salvinia molesta Grote vlotvaren	98

Terrestrische planten

Bomen

Acacia saligna Wilgacacia	102
Ailanthus altissima Hemelboom	104
Baccharis halimifolia Struikaster	106
Prosopis juliflora Mesquite	108
Triadica sebifera Talgboom	110

Grassen

Andropogon virginicus Amerikaans bezemgras	112
Cortaderia jubata Hoog pampasgras	114
Ehrharta calycina Roze rimpelgras	116
Microstegium vimineum Japans steltgras	118
Pennisetum setaceum Fraai lampenpoetsersgras	120

Klimplanten

Cardiospermum grandiflorum Ballonrank	122
Humulus scandens Oosterse hop	124
Lygodium japonicum Japanse klimvaren	126
Persicaria perfoliata Gestekelde duizendknoop	128

Andere

Pueraria montana var. lobata Kudzu	130
Asclepias syriaca Zijdeplant	132
Gunnera tinctoria Gewone gunnera	134
Berenklauwen	136
Heracleum mantegazzianum Reuzenberenklauw	137
Heracleum persicum Perzische Berenklauw	138
Heracleum sosnowskyi Sosnowsky's Berenklauw	139
Impatiens glandulifera Reuzenbalsemien	140
Lespedeza cuneata Chinese struikklaver	142
Parthenium hysterophorus Schijnambrosia	144

Europese verordening

De Europese verordening **Nr. 1143/2014** betreffende de preventie en beheersing van de introductie en verspreiding van invasieve uitheemse soorten, de IUS-verordening, trad in werking op 1 januari 2015. De verordening bevat maatregelen betreffende preventie, surveillance en beheer, en is van toepassing voor alle soorten die opgenomen zijn op de lijst van invasieve uitheemse soorten die als zorgwekkend voor de Unie worden beschouwd (de Unielijst). Alleen de invasieve uitheemse soorten die als zeer nefast worden beschouwd voor het milieu én waarvan de gevolgen tot een minimum kunnen worden beperkt door een gezamenlijk optreden op het niveau van de Europese Unie, kunnen voor opname op deze Unielijst in aanmerking komen. Momenteel (2019) bevat de lijst 66 soorten, en kan zowel soorten bevatten die nog niet op het Europese grondgebied voorkomen als reeds wijdverspreide soorten. Het gaat om een dynamische lijst die regelmatig wordt aangevuld met nieuwe uitheemse soorten die problemen lijken te veroorzaken.

Invasieve uitheemse soort: soort die werd geïntroduceerd buiten zijn natuurlijke verspreidingsgebied en waarvan de introductie en de voortplanting een bedreiging vormen voor de biodiversiteit.

Preventie

De verordening dringt aan op een aantal verbodsmaatregelen om de introductie en verspreiding van de soorten die op de Unielijst voorkomen, te beperken:

- Deze soorten mogen niet langer in Europa worden **ingevoerd, vervoerd** of **gecommercialiseerd, gebruikt, of uitgewisseld**. De commerciële voorraden moeten binnen een termijn van maximaal twee jaar worden vernietigd of verwijderd; de diersoorten die op de lijst voorkomen, mogen nog gedurende 1 jaar aan particulieren worden verkocht. In het kader van een uitroeisingsregeling kan het toegestaan worden om een individu van een opgelijste soort te transporteren.
- De soorten mogen niet **gekweekt of geteeld** worden, noch toegestaan zich **voort te planten**.

- De soorten die op de lijst voorkomen mogen niet langer worden **gehouden**. Het houderijverbod kent een uitzondering 1) voor gezelschapsdieren die werden verworven tot 1 jaar na de goedkeuring van de lijst, 2) in het kader van wetenschappelijk onderzoek of 3) op grond van dwingende redenen van algemeen belang.
- De soorten die op de lijst voorkomen, mogen niet langer worden **aangeplant of opzettelijk worden vrijgelaten in de natuur**.

Monitoring

De lidstaten moeten de verschillende soorten van de Unielijst die op hun grondgebied voorkomen nauwkeurig en dynamisch in kaart brengen. Er moeten bijzondere inspanningen worden geleverd om zo spoedig mogelijk nieuw opkomende soorten te detecteren en te verwijderen.

Beheersing

De populaties van soorten die op de Unielijst voorkomen, moeten worden onderworpen aan bestrijdingsmaatregelen die worden bepaald op basis van het niveau van invasie. Twee mogelijke uitvoeringsmodaliteiten zijn:

- Uitroeingsmaatregelen voor nieuw opkomende soorten;
- Indammings- of beheersingsmaatregelen voor wijdverspreide soorten om respectievelijk de ruimtelijke verspreiding in te perken of de aantallen te beperken.

De bestrijding wordt voornamelijk uitgevoerd door gespecialiseerde operatoren. Terreineigenaars en verantwoordelijken op het terrein worden dan ook verzocht zich te laten bijstaan.

Uitvoering van de verordening in België

In België behoort de uitvoering van de IUS verordening tot de bevoegdheid van de gewestelijke overheden (Vlaanderen, Wallonië en het Brussels Hoofdstedelijk Gewest) en de federale overheid. Deze partijen zijn tot een onderlinge overeenkomst gekomen om de samenhang en goede samenwerking bij de uitvoering van de Europese verordening in België te waarborgen. Dit samenwerkingsakkoord bekrachtigt eveneens de oprichting van een Nationaal Comité, een Wetenschappelijke Raad en een Nationaal Wetenschappelijk Secretariaat voor invasieve uitheemse soorten. Voor meer informatie kan u zich wenden tot de website: www.iasregulation.be

Federale overheid

De federale overheid is bevoegd voor de invoer, uitvoer en doorvoer van invasieve uitheemse soorten op grond van de wet van 12 juli 1973 op het natuurbehoud. Het directoraal generaal Milieu van de FOD Volksgezondheid, Veiligheid van de Voedselketen en Leefmilieu is de bevoegde overheidsdienst:

- Het directoraat-generaal levert de afwijkingsvergunningen af voor alle grensoverschrijdende verplaatsingen waarbij een andere lidstaat of een staat die geen lid is van de Europese Unie is betrokken (<https://www.health.belgium.be/nl/de-europese-verordening-betreffende-invasieve-uitheemse-soorten-ius-verordening>);
- Het directoraat-generaal vervolgt de inbreuken tijdens de tweedelijnscontrole, d.w.z. na de controle van het FAVV en de douanediens, wanneer een grensoverschrijdende controle illegaal is.

FAVV en douane

Dieren en levende planten die uit derde landen (landen die geen lid zijn van de EU) worden ingevoerd, zijn onderworpen aan een veterinaire of fytosanitaire controle. Deze controles worden uitgevoerd door het Federaal Agentschap voor de veiligheid van de voedselketen (<http://www.favv-afsc.fgov.be/professionelen/invoer>). De invoer van dergelijke goederen moet vooraf worden gemeld bij de erkende grenscontroleposten (<http://www.favv-afsc.fgov.be/invoerderdelanden/controlepunten/default.asp>).

Na een gunstige controle door het FAVV, kunnen de dieren en planten bij de douane aangegeven worden voor een toegelaten douaneregeling. De vereiste documenten en vergunningen moeten ter controle aan de douanediens ten worden voorgelegd. Ga voor meer informatie over de Algemene Administratie der Douane en Accijnzen naar https://financien.belgium.be/nl/douane_accijnzen.

Brussels Hoofdstedelijk Gewest

De wetgevende basis voor invasieve uitheemse soorten is opgenomen in de Ordonnantie betreffende het Natuurbehoud van 1 maart 2012, te raadplegen op www.leefmilieu.brussels

In het Brussels Hoofdstedelijk Gewest is Leefmilieu Brussel, als milieu- en energie-administratie, bevoegd voor de handhaving en het verlenen van afwijkingen, alsook voor de coördinatie van soorteninventarisaties.

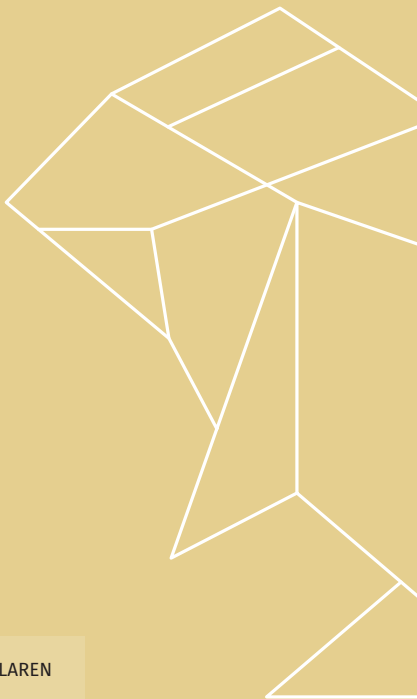
Vlaanderen

Het wettelijk statuut van (invasieve) uitheemse soorten in het Vlaams Gewest wordt geregeld onder het Soortenbesluit van de Vlaamse regering (<https://codex.vlaanderen.be>). In Vlaanderen zijn vele partners in de uitvoering van de Europese verordening betrokken. Het Agentschap voor Natuur en Bos (ANB) beschikt over bevoegdheden zoals handhaving en het verlenen van afwijkingen. Het Instituut voor Natuur- en Bosonderzoek (INBO) staat in voor de coördinatie van de soorteninventarisaties. Meer informatie over invasieve soorten in Vlaanderen vindt u op <https://www.ecopedia.be>.

Wallonië

In Wallonië is het Département de la Nature et des Forêts van de Waalse Overheidsdienst bevoegd voor de uitvoering van Europese IUS-verordening. Het wordt hierin ondersteund door het Département de l'Étude du Milieu Naturel et Agricole van de Waalse Overheidsdienst op het vlak van coördinatie en toezicht en door het Département du Développement, de la Ruralité et des Cours d'eau en het Département du Bien-Être animal wat het beheer betreft. De preventie- en bestrijdingsmiddelen tegen invasieve uitheemse soorten zijn opgenomen in het decreet dat werd goedgekeurd op 2 mei 2019. Meer informatie over de Europese verordening is beschikbaar op: <http://biodiversite.wallonie.be/fr/reglement-europeen.html?IDC=6002>. Voor bijkomende informatie kunt u contact opnemen met de Cellule interdépartementale sur les Espèces invasives (CiEi) (invasives@spw.wallonie.be). Voor de regelgevende aspecten kunt u terecht bij de Direction de la Nature et des Espaces verts (DN.DNF.DGARNE@spw.wallonie.be).

Zoogdieren



GN-CODE VOOR LEVENDE EXEMPLAREN

ex 0106 19 00

Indische mangoeste

Herpestes javanicus

MANGOUSTE DE JAVA | SMALL INDIAN MONGOOSE

De ondersoort *Herpestes javanicus auropunctatus* wordt tegenwoordig beschouwd als andere soort dan *herpestes javanicus*, maar wordt nog steeds omvat door de lijst. De nieuwe namen voor deze soorten zijn respectievelijk *Urva auropunctata* en *Urva javanica*.

Introductie | Ontsnappingen uit gevangenschap.

Verspreiding in België | Afwezig.

Problematiek | Predatie op allerlei inheemse soorten, van insecten tot zoogdieren. Drager van ziektes die overdraagbaar zijn naar mens en dier.

Gelijkende soorten | Deze soort kan verward worden met andere soorten mangoesten (*Herpestidae*). In Spanje komt de Egyptische mangoest (*Herpestes ichneumon*) voor.

MEER INFO

www.cabi.org/isc/datasheet/80508



KENMERKEN

- Grootte: kop-staart: tot 67 cm; lichaam en staart ongeveer even lang, gewicht: 305-662 g
- Vacht: licht tot donkerbruin met gouden spikkels. Lichtere buik, amber/bruine ogen (blauwgroen bij juvenielen)
- Lange klauwen

Chinese muntjak

Muntiacus reevesi

MUNTJAC DE CHINE | REEVE'S OF CHINESE MUNTJAK

Synoniem: Reeve's muntjak

Introductie | Ontsnappings uit gevangenschap (huisdieren, vleesproductie) en uitzettingen in de natuur (jachtwild).

Verspreiding in België | Geïsoleerde populaties, de soort is sterk in opmars in Vlaanderen en Wallonië.

Problematiek | Herbivoor met schadelijk effect op de verjonging van bossen (hakhout), voorjaarsflora, verkeersaanvaringen en schade aan bosbouw. Reservoir voor ziektes van vee.

Gelijkende soorten | In de handel kunnen verschillende soorten muntjak aanwezig zijn (bijvoorbeeld de Indische muntjak *M. muntjak*) maar alle zijn verboden in België. In het veld kan de soort verward worden met de grotere inheemse ree (*Capreolus capreolus*) en de uitheemse Chinese waterree (*Hydropotes inermis*) die geen gewei heeft.

MEER INFO

<https://waarnemingen.be/species/7700>



KENMERKEN

Kleine hertachtige met gebogen rug ①

- Schofthoogte 40-50 cm
- Kruinstrepen in V-vorm ②
- Mannetjes: lange hoektanden ③, kort gewei ④
- Zomervacht: roodbruine rugvacht, met een bruingele buikvacht
- Wintervacht: grijziger bruin, met bijna zwarte voorkant van de voorpoten, voornamelijk bij mannetjes



Beverrat

Myocastor coypus

RAGONDIN | COYPU OF NUTRIA

Synoniemen: Coypu, Nutria

Introductie | Ontsnappingsen uit gevangenschap (huisdieren, dieren-tuinen). Historisch ingevoerd voor bont. Natuurlijke verspreiding vanuit buurlanden.

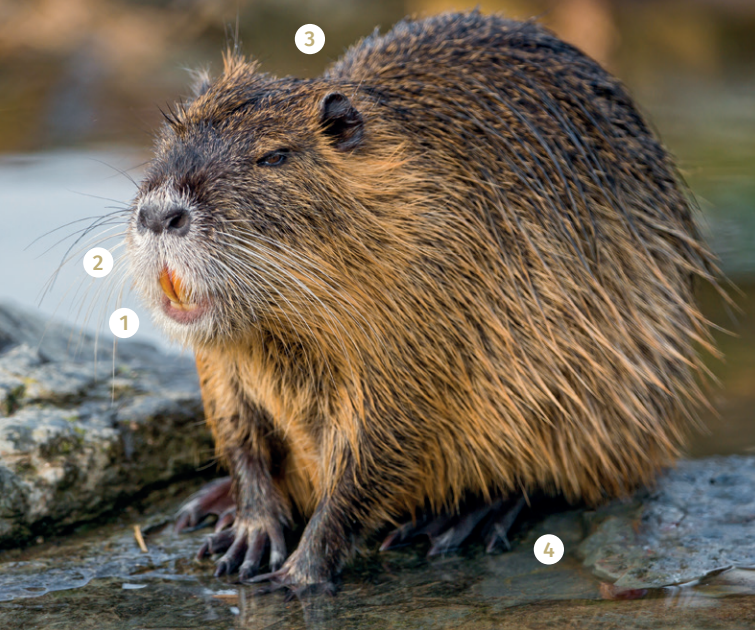
Verspreiding in België | Verschillende gevestigde populaties ten zuiden van Samber en Maas. Elders eerder sporadisch voorkomen, vooral langs de Maas.

Problematiek | Graafschade aan dijken, jaagpaden, wegen en andere constructies; schade aan oevers en rietvelden; drager van allerlei ziektekiemen.

Gelijkende soorten | In het veld kan de soort verward worden met de inheemse Europese bever (*Castor fiber*) en de uitheemse muskusrat (*Ondatra zibethicus*) dewelke ook op de Europese lijst van verboden uitheemse soorten staat.

MEER INFO

<https://waarnemingen.be/species/1490>



KENMERKEN

Groot en plomp knaagdier

- Kop-romplengte: 40-65 cm, gewicht: 4-10 kg
- Kop: imposant, grote oranje snijtanden ①, witte zone rond mond, witte snorharen ②, duidelijk zichtbare oren ③
- Staart: rolrond, weinig behaard, 30-45 cm
- Achterpoten met zwemvliezen ④



Rode Neusbeer

Nasua nasua

COATI ROUX | SOUTH AMERICAN COATI

Synoniemen: Coatimundi, Zuid-Amerikaanse coati

Introductie | Ontsnappingen uit gevangenschap (huisdieren, dierentuinen).

Verspreiding in België | Afwezig.

Problematiek | Opportunistische omnivoor die negatieve impact op broedvogels, amfibieën en ongewervelden kan hebben.

Gelijkende soorten | In gevangenschap kan de soort verward worden met de witsnuitneusbeer (*Nasua narica*), en de kleine neusbeer (*Nasua olivacea*).

MEER INFO

<https://www.cabi.org/isc/datasheet/74001>



KENMERKEN

- Grootte: lichaam: 41-58 cm; staart: 42-55 cm; schofthoogte: 30 cm
- Vacht:
 - Lichaam: donkerbruin tot grijsachtig met een roestige, rode tint
 - Buik: kenmerkend wit
 - Kop: bruin met lichte vlekken boven, onder en achter het oog
 - Oren: afgelijnd wit
 - Staart: zwart tot bruin met lichtere ringen
- Kenmerkende lange, puntige, beweeglijke snuit

Wasbeerhond

Nyctereutes procyonoides

CHIEN VIVERRIN | RACoon DOG

Synoniem: Marterhond

Introductie | Ontsnappingsen uit gevangenschap (huisdieren, dierentuinen). Natuurlijke verspreiding vanuit buurlanden.

Verspreiding in België | Sporadisch waargenomen, de soort is in opmars.

Problematiek | Opportunistische alleseter die lokale impact kan hebben op amfibieën, watervogels en grondbroeders. Kan drager zijn van ziektes en parasieten die kunnen overgedragen worden op mens en dier.

Gelijke soorten | In de handel kan de soort verward worden met de rode neusbeur (*Nasua nasua*) en de wasbeer (*Procyon lotor*). In het veld kan de soort verward worden met de wasbeer. Deze soorten zijn ook opgenomen op de Europese lijst van invasieve soorten.

MEER INFO

<https://waarnemingen.be/species/2252>



KENMERKEN

Kleine hondachtige met gedrongen lichaam ter grootte van een vos met korte poten

- Staart: kort, 13-25 cm, grijs, zonder aftekening maar met donker uiteinde
- Kop: breed, donker masker dat onderbroken wordt ter hoogte van de snuit
- Vacht: lang, bruin-grijs met donkere nuances

Muskusrat

Ondatra zibethicus

RAT MUSQUÉ | MUSKRAT

Synoniem: Bisamrat

Introductie | Ontsnappingsen uit gevangenschap (historisch ingevoerd voor bont). Natuurlijke verspreiding vanuit buurlanden.

Verspreiding in België | Wijdverspreid in het hele land, in Vlaanderen bijna uitgeroeid.

Problematiek | Graafschade aan dijken, wegen en andere infrastructuur. Schade aan oevers en rietvelden. Drager van allerlei ziektekiemen.

Gelijkende soorten | In het veld kan de soort verward worden met de uitheemse beverrat (*Myocaster coypus*) die ook op de Europese lijst van verboden uitheemse soorten staat.

MEER INFO

<https://www.cabi.org/isc/datasheet/71816>



KENMERKEN

Knaagdier van medium grootte

- Kop-romp lengte: 25-40 cm, gewicht: 0,5-2 kg
- Kop: oren weinig zichtbaar, bedekt met vacht ①
- Staart: dun, lateraal afgeplat, 20-25 cm, geschubd en kaal ②
- Vacht: variërend van grijs tot bruin op de rug; lichtere buikzijde



Wasbeer

Procyon lotor

RATON LAVEUR | NORTHERN RACCOON

Introductie | Ontsnappingen uit gevangenschap (huisdieren, dierentuinen). Natuurlijke verspreiding vanuit buurlanden.

Verspreiding in België | De soort is abundant in het zuiden van het land. Elders in het land in opmars.

Problematiek | Predatie op grondbroedende vogels en zeldzame aquatische soorten. Kan overlast veroorzaken in stedelijke gebieden. Drager van ziektes en parasieten die gevaarlijk voor mens en dier kunnen zijn.

Gelijkende soorten | In de handel kan de soort verward worden met de rode neusbeur (*Nasua nasua*). In het veld en de handel kan de soort verward worden met de uitheemse wasbeerhond (*Nyctereutes procyonoides*). Beide soorten staan ook op de Europese lijst.

MEER INFO

<https://waarnemingen.be/species/10041>



KENMERKEN

Kleine carnivoor

- Schofthoogte: 30-35 cm
- Vacht: grijs met een opvallend donker masker en een dikke, zwart geringde staart
- Spoorafdrukken van de voorpoten doen denken aan een kinderhand ①



Pallas eekhoorn

Callosciurus erythraeus

ÉCUREUIL DE PALLAS | PALLAS'S SQUIRREL

Synoniem: Roodbuikeekhoorn

Introductie | Ontsnappingen uit gevangenschap.

Verspreiding in België | Afwezig (uitgeroeid in Vlaanderen, maar mogelijk nog aanwezig in de noorderkempen).

Problematiek | Mogelijke bedreiging voor de inheemse rode eekhoorn. Schade aan bomen en aanplantingen. Drager van ziektes die overdraagbaar zijn naar mens en dier.

Gelijkende soorten | Deze soort kan verward worden met andere exotische eekhoorns die ook gecommmercialiseerd zijn: *Callosciurus carolinensis*, *C. caniceps*, *C. pygerytrus*, *C. prevostii*, *C. finlaysonii*, *Sundasciurus hippurus*, *Heliosciurus rufobrachium*, *Sciurus Lis* en *Sciurus niger*. De soort kan ook verward worden met de inheemse rode eekhoorn (*Sciurus vulgaris*).

MEER INFO

<https://waarnemingen.be/species/29113>



KENMERKEN

- Grootte: kop-romp lengte: 20-26 cm; staartlengte: 16-20 cm; gewicht: 210-435 g
- Vacht: kleur variabel; buik gelig tot oranje-rood (met of zonder agouti streep) en rug olijfgroen tot bruin; voor- en achterpoten grijs; staart licht gebandeerd, naar het uiteinde toe soms opvallend grijs
- Geen oorpluimen



De soort is erg variabel, voor correcte identificatie is het aangeraden om een expert te contacteren.

Siberische grondeekhoorn

(Eu)*Tamias sibiricus*

TAMIA DE SIBÉRIE | SIBERIAN CHIPMUNK

Synoniemen: Koreaanse of Aziatische gestreepte grondeekhoorn, Boeroendoek

Invoerwijze | Ontsnappingen uit gevangenschap.

Distributie | Grote populatie in het Zoniënwoud, daarbuiten enkel geïsoleerde waarnemingen.

Problematiek | Mogelijke impact op biodiversiteit. Belangrijk reservoir voor de ziekte van Lyme.

Gelijkende soorten | In de handel kan de Siberische grondeekhoorn verward worden met verschillende andere soorten zoals *Tamias striatus*, *Funambulus pennantii*, *Menetes berdmorei*, *Tamiops mccllellandii*, *Callospermophilus lateralis*.

MEER INFO

<https://waarnemingen.be/species/1819>



KENMERKEN

- Grootte: kleine eekhoorn: kop-staart: 18-25 cm; staart: 8-12 cm; gewicht: 70-125 g
- Vacht:
 - overwegend bruin in verschillende tinten met grijze accenten; witte keel en buik
 - 4 lichte en 5 donkere lengtestrepen op de rug en zijde: de drie donkere rugstrepen zijn langer dan de twee donkere op de flanken; het centrale paar lichte strepen is zandgrijs tot fel rood; het laterale paar lichte strepen is as-grijs tot oker en zelfs okerrood; 2 donkere strepen aan weerszijden van de kop
- Kop: puntige snuit met wangzakken om voedsel te hamsteren; kleine afgeronde oren zonder oorpluimen



Deze soort kan makkelijk verward worden met andere Tamias soorten, het is daarom aan te raden en expert te contacteren.

Grijze eekhoorn

Sciurus carolinensis

ÉCUREUIL GRIS | (EASTERN) GREY SQUIRREL

Synoniem: Noord-Amerikaanse grijze eekhoorn

Introductie | Ontsnappings uit gevangenschap; verstekeling in vrachtverkeer (containers).

Verspreiding in België | Geen gevestigde populaties, maar sporadische waarnemingen in groene ruimten.

Problematiek | Bedreiging voor de inheemse rode eekhoorn door competitie en overdracht van ziektes. Schade aan bomen en plantages. Dager van ziektes die overdraagbaar zijn naar mens en dier.

Gelijkende soorten | Deze soort verward worden met andere exotische eekhoorns die gecommmercialiseerd zijn: Pallas eekhoorn (*Callosciurus erythraeus*), Amerikaanse voseekhoorn (*Sciurus niger*), Prevosteekhoorn (*Callosciurus prevostii*), Thaise eekhoorn (*Callosciurus finlaysonii*) of de Japanse eekhoorn (*Sciurus lis*). De pallaseekhoorn en de Amerikaanse voseekhoorn zijn ook opgenomen op de Europese lijst. In het veld kan de soort ook verward worden met de inheemse rode eekhoorn (*Sciurus vulgaris*).

MEER INFO

<https://waarnemingen.be/species/27179>



KENMERKEN

- Grootte: kop-romp lengte: 24-29 cm; staartlengte: 19-22 cm; gewicht: 0,4-0,7 kg
- Vacht: witte of beige buik, voornamelijk grijze rug, soms met roestrode accenten op kop, poten, rug en flanken; ook een zwarte vorm
- Geen oorpluimen



De soort is erg variabel, voor correcte identificatie is het aangeraden om een expert te contacteren.

Amerikaanse voseekhoorn

Sciurus niger

ÉCUREUIL FAUVE | FOX SQUIRREL

Synoniem: Voseekhoorn

Introductie | Ontsnappingen uit gevangenschap.

Verspreiding in België | Geen gevestigde populaties, maar sporadische waarnemingen in groene ruimten.

Problematiek | Mogelijke bedreiging voor de inheemse rode eekhoorn. Schade aan bomen en plantages. Drager van ziektes die overdraagbaar zijn naar mens en dier.

Gelijkende soorten | Deze soort kan verward worden met andere exotische eekhoorns die gecommmercialiseerd zijn: Pallas eekhoorn (*Callosciurus erythraeus*), grijze eekhoorn (*Sciurus carolinensis*), Prevosteekhoorn (*Callosciurus prevostii*), Thaise eekhoorn (*Callosciurus finlaysonii*) of de Japanse eekhoorn (*Sciurus lis*). De pallaseekhoorn en de grijze eekhoorn zijn ook opgenomen op de Europese lijst. De soort kan ook verward worden met de inheemse rode eekhoorn (*Sciurus vulgaris*).

MEER INFO

<https://waarnemingen.be/species/81155>



KENMERKEN

- Grootte: imposant voorkomen; kop-staart: 45-70 cm; staart: 20-33 cm; gewicht: 0,5-1,3 kg
- Vacht: grijs met oranjebruine accenten, maar zeer variabel; vaak met oranjebruine buik; grijze staart met bruinrode franje; ook een zwarte vorm
- Geen oorpluimen



De soort is erg variabel, voor correcte identificatie is het aangeraden om een expert te contacteren.

Vogels



GN-CODE VOOR LEVENDE EXEMPLAREN
ex 0106 39 80

GN-CODE VOOR ONDERDELEN DIE
ZICH KUNNEN VOORTPLANTEN
ex 0407 19 90 (broedeieren)

Treurmaina

Acridotheres tristis

MARTIN TRISTE | COMMON MYNA

Synoniemen: Indische maina, Herdermaina of Treurspreeuw

Introductie | Ontsnappingen uit gevangenschap (dierentuin, huisdier).

Verspreiding in België | Losse waarnemingen van ontsnapte vogels, soms broedpogingen in de natuur.

Problematiek | Competitie met en predatie van (eieren en jongen van) inheemse vogels en ongewervelden. In grote groepen kunnen ze schade aanrichten aan de fruitteelt en overlast veroorzaken. Vector van parasieten en ziektes zoals vogelgriep.

Gelijkende soorten | In de handel kan de soort verward worden met andere Maina soorten zoals *A. cristatellus*, *A. javanicus*, *A. grandis*, *A. fuscus* en *A. cinereus*, alsook met populaire kooivogels uit het geslacht *Gracula* (beo) zoals *G. religiosa* en *G. ptilogenys*.

MEER INFO

<https://www.cabi.org/isc/datasheet/2994>

<https://waarnemingen.be/soort/info/2268>



KENMERKEN

Bruine vogel van medium grootte

- Grootte: 23-26 cm; gewicht: 88-143 g; spanwijdte: 23-26 cm
- Verenkled: borst, nek en kop glazend zwart; rest van het lichaam cacao-bruin; onderkant staart, staarttip en enkele veren zijn wit. In vlucht: witte vlek aan uiteinde vleugel, en onderkant vleugel wit
- Snavel, poten en zone rond de ogen is felgeel. De naakte, gele zone rond de ogen is kenmerkend voor de soort
- Iris: grijs bij juvenielen; grijsbruin tot rood met witte vlekken bij volwassenen
- In het veld verplaatst de vogel zich al wandelend (i.p.v. springend)



Nijlgans

Alopochen aegyptiacus

OUETTE D'EGYPTE | EGYPTIAN GOOSE

Introductie | Ontsnappingsen uit gevangenschap.

Verspreiding in België | Wijdverspreid en algemeen.

Problematiek | Competitie met andere watervogels tijdens het broedseizoen. Grote groepen ganzen kunnen overbegrazing en vervuiling van graslanden en ligweides en water veroorzaken. Verspreiding van vogelgriep.

MEER INFO

<https://waarnemingen.be/species/152>



KENMERKEN

- Grootte: halfgans; 63-73 cm
- Verenklee: bruine bovenzijde en lichtgrijze onderzijde; bleke kop met donkere vlek rond het oog; donkere vlek op de borst ①; in vlucht: zwarte vleugels met groene spiegel ② en groot wit vlak aan de schouders ③
- Roze poten en roze snavel



Huiskraai

Corvus splendens

CORBEAU FAMILIER | HOUSE CROW

Synoniem: Indische huiskraai

Introductie | Via schepen.

Verspreiding in België | Afwezig.

Problematiek | Pestsoort in de landbouw (fruit- en graansoorten). Overlastsoort in stedelijke gebieden. Veroorzaakt achteruitgang van inheemse zangvogels en kleine zoogdieren. Mogelijke vector van ziektes die overdraagbaar zijn naar mens en dier.

Gelijkende soorten | Lijkt vooral op de kauw (*Corvus monedula*), maar kan ook verward worden met andere kraaien zoals de zwarte kraai (*Corvus corone*), de roek (*Corvus frugilegus*), bonte kraai (*Corvus cornix*).

MEER INFO

<http://waarneming.nl/species/261>



KENMERKEN

Een middelgrote, slanke kraai met vrij lange poten en een lange staart

- Grootte: 41-43 cm
- Verenkleeed: donkergrijze hals en nek; zwarte kruin en gezicht
- De lange, rechte snavel is relatief groot ten opzichte van de kop



Deze soort kan makkelijk verward worden met andere kraaiachtigen.
Voor correcte identificatie is het aangeraden om een expert te contacteren.

Rosse stekelstaart

Oxyura jamaicensis

ÉRISMATURE ROUSSE | RUDDY DUCK

Introductie | Ontsnappingsen uit gevangenschap, natuurlijke verspreiding uit buurlanden.

Verspreiding in België | Geïsoleerde waarnemingen, vooral in Vlaanderen. De soort broedt onregelmatig in België.

Problematiek | Bedreiging voor de met uitsterven bedreigde witkopeend (*Oxyura leucocephala*) door hybridisatie en competitie.

Gelijke soorten | Deze soort kan makkelijk verward worden met de erg gelijkende witkopeend *Oxyura leucocephala* en hun kruisingen. Daarnaast kunnen sommige watervogels met witte wangen verwarring veroorzaken zoals het nonnetje *Mergellus albellus* of de geoorde fuut (*Podiceps auritus*).

MEER INFO

<https://waarnemingen.be/species/171>



KENMERKEN

Kleine, compacte eend met rond lichaam en bijzonder kleine vleugels

- Staart: lang, meestal opgericht
- Kop: groot en breed, met grote afgeplatte snavel
- Verenkleeed:
 - Mannetje in zomerkleeed: rosbruin met witte wang en zwarte kap; snavel fel lichtblauw
 - Mannetje in winterkleeed: veel valer bruin met contrasterende, effen witte wang; snavel donkergrijs
 - Vrouwtje: min of meer als mannetje in winterkleeed maar meer gebandeerd, met bruinere kopkap, meer roomkleurige wang en bruinige wangstreep die parallel loopt aan kopkap; snavel donkergrijs



Vrouwtjes en kruisingen zijn moeilijk te herkennen, voor correcte identificatie raadpleeg je best een expert.

Heilige ibis

Threskiornis aethiopicus

IBIS SACRÉ | SACRED IBIS

Introductie | Ontsnappingsen uit gevangenschap, natuurlijke verspreiding.

Verspreiding in België | Geïsoleerde waarnemingen in heel België, soms broedpogingen.

Problematiek | Dominante koloniebroeder die andere soorten reigers en lepelaars wegconcurrert. Predatie op amfibieën en inheemse watervogels.

Gelijkende soorten | In het veld kan deze soort misschien verward worden met reigerachtigen zoals de lepelaar (*Platalea leucorodia*), de grote zilverreiger (*Ardea alba*) en de kleine zilverreiger (*Egretta garzetta*). In gevangenschap worden ook de australische witte ibis (*Threskiornis molucca*), de strohalsibis (*T. spinicollis*) en de Amerikaanse witte ibis (*Eudocimus albus*) gehouden.

MEER INFO

<http://waarneming.nl/species/260>



KENMERKEN

- Grootte: lichaamslengte van 80-90 cm; spanwijdte 110-120 cm
- Krachtige zwarte, lange en neergebogen snavel
- Zwarte, robuuste, redelijk korte poten
- Verenklee: wit lichaam; zwarte kop en nek; in vlucht: witte vleugels met zwarte rand ①, witte staart; in stand: zwart achterlijf met zwarte, pluizige sierven ②
- Vliegt met gestrekte hals



Amfibieën en reptielen



Amfibieën:

GN-CODE VOOR LEVENDE EXEMPLAREN

ex 0106 90 00

Reptielen:

GN-CODE VOOR LEVENDE EXEMPLAREN

ex 0106 20 00

Amerikaanse stierkikker

Lithobates (Rana) catesbeianus

GRENOUILLE TAUREAU | AMERICAN BULLFROG

Synoniem: Brulkikker

Introductie | Uitzettingen in vijvers en de natuur. Larven kunnen in het water meeliften met vis voor bepoting.

Verspreiding in België | Grote populatie in de vallei van de Grote Nete, verder nog enkele kleinere populaties ten noorden van de vallei van de Samber en de Maas.

Problematiek | Zeer competitieve en vraatzuchtige soort. Vormt een bedreiging voor de inheemse biodiversiteit in het algemeen en amfibieën in het bijzonder. Drager van verschillende amfibieënziektes.

Gelijkende soorten | In het veld kan de soort verward worden met grote exemplaren van de inheemse kikkers zoals de meerkikker *Pelophylax esculentus* en de bastaardkikker *Pelophylax ridibundus* (dorsolaterale lijsten aanwezig). Er zijn nog grote padden die soms in gevangenschap worden gehouden, maar deze zijn meestal wrattig in plaats van glad. Voor de identificatie van larven raadpleeg je best een expert.

MEER INFO

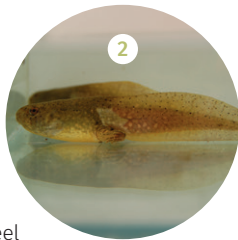
<https://waarnemingen.be/species/1724>



KENMERKEN

Zeer grote soort

- Grootte: tot 25 cm; gewicht: tot 500 g
- Tekening: groene tot bruine rug en kop met donkerdere aftekening; geen centrale streep op de rug; witte buik met grijze marmervlekken; mannetjes hebben een gele keel
- Zeer groot trommelvlies ①, minstens even groot als het oog
- Gladde rug zonder dorsolaterale lijsten
- Vrij ronde neus
- Paringsroep klinkt al een loeiende koe (lente)
- Larven tot 17 cm groot met fijne, duidelijk afgelijnde, zwarte puntjes ② (van gelijke grootte) op de rug en de bovenste staartstraal



Lettersierschildpad

Trachemys scripta

TORTUE DE FLORIDE | POND SLIDER

Ondersoorten: *T. scripta elegans* (roodwangschildpad), *T. scripta troostii* (geelwangschildpad), *T. scripta scripta* (geelbuikschildpad)

Synoniemen: de namen van de ondersoorten worden soms door elkaar gebruikt.

Introductie | Uitzettingen in de natuur (huisdier), ontsnaptingen uit gevangenschap.

Verspreiding in België | Aanwezig in heel België, geen reproductie in het wild.

Problematiek | De soort kan het aquatisch ecosysteem verstoren door met zijn vraatzucht het water te vertroebelen. Het is een mogelijke drager van Salmonella.

Gelijkende soorten | Er zijn veel gelijkende soorten (water)schildpadden die gecommmercialiseerd zijn zoals bijvoorbeeld *Chrysemys picta* (handel verboden onder CITES), *Graptemis pseudogeographica* spp, *Pseudemis nelsoni*, *pseudemys concinna*, *Graptemys ouachitensis*, *Muaremis rivulata*.

MEER INFO

<https://waarnemingen.be/species/79350>

<https://www.bufo-alsace.org/wp-content/uploads/2015/02/Fiches-techniquetortues.pdf>



KENMERKEN

- Grootte: tot 30 cm
- Rugschild met olijfbroene aftekening
- Geel tot geel-oranje buikschild met zwarte vlekken
- Koptekening:
 - *Trachemys scripta elegans*: rode langwerpige vlek achter het oog ①
 - *Trachemys scripta troostii*: gele langwerpige vlek achter het oog ③
 - *Trachemys scripta scripta*: brede, gele gebogen streep achter het oog tot mondhoek ②



Deze soort kan makkelijk verward worden met andere waterschildpadden, voor correcte identificatie raadpleeg je best een expert.

Invertebraten



Platworm

GN-CODE VOOR LEVENDE EXEMPLAREN

ex 0106 90 00

Krab

GN-CODE VOOR LEVENDE EXEMPLAREN

ex 0306 24 80

Hoornaar

GN-CODE VOOR LEVENDE EXEMPLAREN

ex 0106 49 00

Kreeften

GN-CODE VOOR LEVENDE EXEMPLAREN

ex 0306 29 10

Nieuw-Zeelandse platworm



Arthurdendyus triangulatus

VER PLAT DE NOUVELLE-ZÉLANDE | NEW ZEALAND FLATWORM

Introductie | Als contaminant van aarde van ornamentele planten in pot en van kweeksubstraat.

Verspreiding in België | Afwezig.

Problematiek | Predator die de diversiteit en biomassa van aardwormen vermindert. Dit kan een sterke degradatie van de kwaliteit en structuur van de bodem veroorzaken, wat de opbrengsten van cultuurgewassen verlaagt.

Gelijkende soorten | *A. triangulatus* kan verward worden met andere platwormen zoals die van het genus *Microplana*, *Bipalium* of *Platydemus* maar deze zijn minder groot. Ook terrestrische bloedzuigers zouden verwarring kunnen veroorzaken, maar deze zijn gesegmenteerd.

MEER INFO

<https://www.cabi.org/isc/datasheet/109121>

<https://waarnemingen.be/species/800121>



KENMERKEN

Afgeplatte, plakkerige, terrestrische worm met een beige rand

- Grootte: tot 200 mm lang en 10 mm breed (volledig uitgerokken); wordt smaller naar voren toe
- Lichaam: niet geled, slechts 1 lichaamsopening in het midden van de onderkant
- Kleur: leverbruin met een bleke, beige rand ① en onderkant ②. Deze bleke delen zijn doorvlekt met grijs; naar de voorkant toe krijgt de worm een rose tint, met zwarte oogvlekjes aan weerskanten van de kop
- Eicapsule: eivormig; 4-8 mm doorsnede; glanzend zwart
- Veelal opgerold



Chinese wolhandkrab

Eriocheir sinensis

CRABE CHINOIS | CHINESE MITTEN CRAB

Invoerwijze | Verstekeling in ballastwater. Natuurlijke verspreiding via buurlanden.

Verspreiding in België | Veelvoorkomend in de Schelde en de zijrivieren. Zeldzamer in het stroomgebied van de Meuse.

Problematiek | Graaft in oeverbanken en kan deze destabiliseren. In de lente kan de krab in grote getale het water verlaten, wat tot overlast kan leiden. De Chinese wolhandkrabben veroorzaken schade aan de visserij (o.a. stelen van aas, beschadigen vangst) en aquacultuur, en kunnen de watertoevoer van irrigatiesystemen en watervoorzieningssystemen blokkeren.

Gelijkende soorten | In gevangenschap kan deze soort makkelijk herkend worden aan de harige scharen. Aan de hand van dit kenmerk kan men ook makkelijk het onderscheid maken met de inheemse strandkrab (*Carinas maenas*).

MEER INFO

<https://waarnemingen.be/species/16663>



KENMERKEN

- Grootte: rugschild 3-10 cm breed; eerder vierkant dan rond
- 12 stekels op de randen van het rugschild: 4 rechts, 4 links, 4 midden (bovenaan-zicht)
- Kleur: schild olijfgroen tot bruin
- Scharen: bedekt met een dichte laag van fijne haren ① en hebben witte uiteindes
- Poten: lang en puntig, met behaarde buitenzijde; opgelet: de haren zijn niet altijd goed zichtbaar bij jonge exemplaren



Aziatische hoornaar

Vespa velutina nigrithorax

FRELON ASIATIQUE | ASIAN HORNET

Introductie | Lift mee met goederen (hout, voedsel, plantenkluiten...). Natuurlijke verspreiding vanuit buurlanden.

Verspreiding in België | Sterk in opmars in het hele land.

Problematiek | Jaagt op insecten. Vormt een bedreiging voor honingbijen en de imkerij. Opgelet, deze soort kan agressief reageren wanneer hun nest verstoord wordt.

Gelijkende soorten | In het veld kan de soort eventueel verward worden met de inheemse, grotere Europese hoornaar (*Vespa crabro*), de stadsreus (*Vollucella zonaria*) of met andere wespesoorten zoals gewone en Duitse wesp (*Vespula vulgaris/germanica*), middelste wesp (*Dolichovespula media*) en de Franse veldwesp (*Polistes dominula*).

MEER INFO

<https://vespawatch.be>

<https://waarnemingen.be/species/8807>



KENMERKEN

- Grootte: koningin tot 30 mm groot; werkers tot 25 mm groot
- Borststuk volledig zwart ①
- Abdomen: zwart met enkele geel-oranje accenten; dunne gele lijn op het eerste segment ②; 4de segment altijd geel-oranje gekleurd ③
- Poten zwart met kenmerkende gele uiteinden ④



Kreeften

Op de Unielijst zijn momenteel 5 invasieve exotische zoetwaterkreeften opgenomen. Gezien hun gelijkende impact en introductieroutes worden ze hieronder samen beschreven.

Introductie | Ontsnapping uit gevangenschap (aquaria, aquacultuur), natuurlijke verspreiding vanuit buurlanden, eventueel als verstekeling bij bepoting.

Problematiek | De Noord-Amerikaanse kreeften zijn asymptomatische drager van de kreeftenpest, een dodelijke ziekte voor de inheemse rivierkreeft (*Astacus astacus*). De exotische kreeften liggen mee aan de oorsprong van de zeer sterke achteruitgang van de inheemse rivierkreeft. Door hun omnivore dieet en het veranderen van de habitatkarakteristieken kunnen ze een onevenwicht in aquatische ecosystemen genereren. Sommige soorten kunnen ook aanzienlijke economische schade aanrichten (destabilisatie van dijken, verorberen van visbroedsels, ...).

Gelijkende soorten | In de handel zijn verschillende soorten zoetwaterkreeften verkrijgbaar. Zeker in juveniele stadia kunnen deze soorten verward worden met de invasieve soorten van de Unielijst. Enkele voorbeelden zijn de kleine *Cambarellus spp*, *Cherax spp* en andere *Procambarus* soorten die niet op de Europese lijst zijn opgenomen.

MEER INFO

<http://www.eis-nederland.nl/soortenbeleid/exoten/rivierkreeften>



Deze soorten kunnen morfologisch makkelijk verward worden, zowel onderling als met andere kreeftensoorten. Het is daarom aan te raden een expert te contacteren.



Gevlekte Amerikaanse rivierkreeft

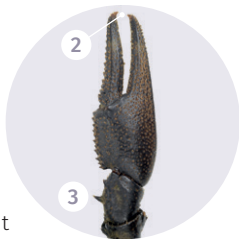
Orconectes limosus

ÉCREVISSE AMÉRICAINNE | SPINYCHEEK CRAYFISH

Verspreiding in België | Wijdverspreid in het hele land.

KENMERKEN

- Grootte: tot 12 cm
- Kleur: variabel, meestal grijs-bruin tot bruin-oranje
- Achterlijf met opvallende wijnrode vlekken op de bovenkant van elk segment ①
- Kleine scharen met oranje en zwarte punt aan het uiteinde ②
- Binnenzijde voorlaatste pootlid met één opvallend grote stekel ③
- Wangen met opvallend veld van spitse stekels ④
- Scharen aan bovenzijde dicht bezet met putjes waarin groepjes lichte haren staan (vergrootglas)





Geknobbelde Amerikaanse rivierkreeft

Orconectes virilis

ÉCREVISSE À PINCES BLEUES | VIRILE CRAYFISH

Verspreiding in België | Afwezig.

KENMERKEN

- Grootte: meestal tot 10 cm (max 13 cm)
- Kleur: variabel bruingrijs tot groengrijs gekleurd
- 1 prominente stekel op de wangen
- Scharen: groot, zonder opvallende inkepingen tussen de mobiele en vaste vinger; kleine, witte knobbels in 2 rijen aan de binnen- en buitenkant van de palm ①
- Binnenzijde voorlaatste pootlid met één opvallend grote stekel ②





Californische rivierkreeft

Pacifastacus leniusculus

ÉCREVISSE SIGNAL | SIGNAL CRAYFISH

Synoniem: Signaalkreeft

Verspreiding in België | Wijdverspreid en zeer abundant ten zuiden van de vallei van Samber en Maas. Meer noordelijk reeds enkele gevestigde populaties.

KENMERKEN

- Grootte: adulten tussen 12 cm en 16 cm (max 20 cm)
- Kleur: bruin-oranje op de rugzijde en grijs-blauw op de onderzijde ①
- Scharen: groot met een karakteristieke witte vlek (soms blauw) op het scharnier ②, onderzijde felrood ③, geen opvallende grote stekel aan binnenzijde van het voorlaatste pootlid; scharen en lichaam relatief glad





Rode Amerikaanse rivierkreeft

Procambarus clarkii

ÉCREVISSE DE LOUISIANE | RED SWAMP CRAYFISH

Verspreiding in België | Ten zuiden van Samber en Maas in lage densiteit in geïsoleerde visvijvers, ten noorden van Samber en Maas wijder verspreid, vooral in kanalen.

KENMERKEN

- Grootte: adulten meestal 10-12 cm (max 15 cm)
- Kleur: roodachtig, maar jongere exemplaren zijn grijsgroen; achterlijf min of meer egaal donkerrood; donkere vlekken op de bovenkant van elk segment van het achterlijf; andere kleurvariëteiten bestaan voor de aquariumwereld (wit, oranje of blauw)
- Slanke scharen met vele uitstekels ①
- Meerdere gekleurde, grote stekels aan binnenzijde van het voorlaatste pootlid ②



Marmerkreeft

Procambarus fallax f. virginialis

ÉCREVISSE MARBRÉE | MARBLED CRAYFISH

Verspreiding in België | Afwezig.

KENMERKEN

- Grootte: meestal kleiner dan 10 cm (max 13 cm)
- Kleur: fijne zwarte marmertekening op het hele lichaam, inclusief de scharen; soms andere kleurvariëteiten (wit, oranje, blauw of grijs)
- Opvallende grote stekel aan binnenzijde van het voorlaatste pootlid
- Kleine, gladde scharen

Vissen



Voor de identificatie van vissen kan u zich best wenden tot een expert.

Lepomis gibbosus

GN-CODE VOOR LEVENDE EXEMPLAREN

ex 0301 99 17

Plotosus lineatus

GN-CODE VOOR LEVENDE EXEMPLAREN

ex 0301 19 00 of ex 0301 99 85

Overige

GN-CODE VOOR LEVENDE EXEMPLAREN

ex 0301 99 18

GN-CODE VOOR ONDERDELEN
DIE ZICH KUNNEN VOORTPLANTEN

ex 0511 91 90 (bevruchtte eitjes)

Zonnebaars

Lepomis gibbosus

PERCHE SOLEIL | PUMPKINSEED

Introductie | Verspreiding vanuit vijvers of gedumpt vanuit aquaria (sier-vis). Natuurlijke verspreiding vanuit de buurlanden.

Verspreiding in België | Redelijk algemeen ten noorden van Samber en Maas, eerder zeldzaam ten zuiden van Samber en Maas. Hoge densiteiten in kanalen en artificiële waterlichamen.

Problematiek | Draagt bij tot de achteruitgang van de inheemse waterfauna.

Gelijkende soorten | In de handel kan de soort verward worden met andere soorten *Lepomis* zoals *L. Macrochirus*, *L. gulosus*, *L. cyanellus*, *L. microlophus*, *L. megalotis*.

MEER INFO

<https://waarnemingen.be/species/2151>

Pflieger WL, 1997. The fishes of Missouri. Missouri Department of Conservation, Jefferson City, MO. 372 pp.



KENMERKEN

Laterale afgeplatte zoetwatervis, met ovaal silhouet.

- Grootte: meestal 18-23 cm; gewicht < 450 g
- Kleur:
 - Goudbruine tot olijfgroene rug, gele zijden en een gele tot oranje buik en borst; zijkanten van het lichaam vertonen oranje, groene of rode vlekken met blauwe of groene reflecties alsook vage verticale lijnen. Zijkanten van de kop vertonen prominente gegolfde blauwgroene strepen
 - Zwarte pupil met nauwe gouden ring omrand
 - Kieuwdeksel ①: vertoont een zwarte vlek, met een dunne witte, gele, oranje of blauwe afboording en een kleine, felrode vlek (soms oranje, geel of roos)
 - Vrouwtjes zijn minder fel gekleurd dan mannetjes; juvenielen olijfgroen zonder felle aftekeningen
- Scherpe stekels in dorsale ② en anale vinnen ③

Amoergrondel

Percottus glenii

GOUJON DE L'AMOUR | AMUR SLEEPER

Introductie | Gedumpte aquariumvis, contaminant (ook als eieren) van de kweek en het transport van andere vissoorten, ook bij herbepotingen.

Verspreiding in België | Afwezig.

Problematiek | Opportunistische predator van aquatische ongewervelden, amfibieën en kleine vissen. Kan een verandering in trofische structuur van het waterlichaam veroorzaken. Kan zeer grote dichtheden vormen in stilstaande wateren en op die manier voedsel- en habitatconcurrentie uitoefenen op inheemse fauna.

MEER INFO

<https://waarnemingen.be/species/235352>



KENMERKEN

Zoetwatervis met grote kop en stevige lichaamsbouw

- Grootte: maximum 15-25 cm
- Kleur: lichtbruin met donkere vlekken
- Acht harde rugvinstekels en negen tot elf zachte rugvinstralen
- Eén tot drie anaalvinstekels en zeven tot tien anaalvinstralen
- Bovenstandige bek (onderkaak steekt voor bovenkaak uit)
- Alle vinnen zijn convex of bolrond

Blauwbandgrondel

Pseudorasbora parva

GOUJON ASIATIQUE | TOPMOUTH GUDGEON

Synoniemen: Pseudorasbora, Blauwband, Forellenvisje

Introductie | Contaminant (ook als eieren) van de kweek en het transport van andere vissoorten, ook bij herbepotingen. (Vroeger) gebruikt als levend aas. Natuurlijke verspreiding vanuit buurlanden.

Verspreiding in België | Zeer abundant en wijdverspreid ten noorden van Samber en Maas. Meer zuidelijk gevestigd in enkele grotere en kleinere rivieren, maar minder wijdverspreid.

Problematiek | Sterke concurrentie met inheemse soorten en kan deze besmetten met ziekten zoals de dodelijke eencellige parasiet *Spaerothericum destruens*.

Gelijkende soorten | In het veld kan deze soort verward worden met het vetje (*Leucaspisus delineatus*), de alver (*Alburnus alburnus*), of met jonge kopvoorns (*Squalius cephalus*).

MEER INFO

<https://waarnemingen.be/species/2196>



KENMERKEN

Zoetwatervis

- Grootte: tot ongeveer 10 cm
- Kleine, bovenstandige bek (onderkaak steekt voor bovenkaak uit), zonder baarddraden
- Kleur: donkere band over de hele flank (enkel bij de mannetjes), en duidelijk zichtbare, donker omrande schubben
- 35-38 schubben op de zijlijn

Gestreepte koraalmeerval

Plotosus lineatus

POISSON-CHAT RAYÉ | STRIPED EEL CATFISH

Introductie | Ingevoerd als siervis (aquaria) en in het natuurlijk milieu gedumpt

Verspreiding in België | Afwezig. Kan zich niet vestigen in de Noordzee omwille van de klimatologische omstandigheden.

Problematiek | Competitie met inheemse fauna voor voedsel en habitat. Giftige vinstekels die sterke pijn kunnen veroorzaken bij strandgangers.

MEER INFO

Golani, D. (2002). The Indo-Pacific striped eel catfish, *Plotosus lineatus* (Thunberg, 1787), (Osteichthyes: Siluriformes), a new record from the Mediterranean. *Scientia Marina*, 66(3), 321-323.



KENMERKEN

Mariene katvis

- Grootte: 15-30 cm
- Lichaam: langwerpig lichaam dat afneemt in hoogte achter de inplanting van de anus; glad lichaam zonder schubben
- Vinnen: pectorale vin ① telt 9-13 vinstralen en 1 giftige stekel; 2 dorsale vinnen: voorste dorsale vin ② bevat giftige stekels, achterste dorsale vin ③ bevat 69-115 zachte stralen en is gefusioneerd met de anale vin ④; pelvische vin ⑤ telt 12-28 zachte stekels
- Kleur: 2 witte horizontale strepen met oorsprong bij mond, langs elke zijde van het lichaam, de ene streep boven het oog en de andere onder het oog; bruin-zwarte achtergrondkleur; tweede dorsale vin en anale vin bleker dan de rest van het lichaam; ventrale zijde wit, met bruinrood dendritisch orgaan achter de anus
- Mond: 4 paar baarddraden; bovenkaak steekt boven onderkaak uit

Waterplanten



Waterplanten kunnen makkelijk verward worden met elkaar.
Voor correcte identificatie is het aangeraden om een expert te contacteren.

Problematiek | Invasieve exotische waterplanten doen het goed in nutriëntrijk, stilstaand of traag stromend water. Ze vormen dichte populaties die de inheemse vegetatie verdringen en zuurstofgebrek in het water kunnen veroorzaken als ze afsterven. Bovendien versnellen ze het verlanden van het waterlichaam en verhinderen ze de waterdoorstroming. De ecologische functie en recreatieve waarde van het waterlichaam (en soms aanpalende terreinen) dalen.

Meer info | Identificatiefiches en identificatiesleutels voor zaden en (jonge) planten kunnen op Qbank geraadpleegd worden via deze link:

<https://q-bankplants.eu>

GN-CODE VOOR LEVENDE EXEMPLAREN
ex 0602 90 50

GN-CODE VOOR ONDERDELEN DIE ZICH
KUNNEN VOORTPLANTEN
ex 1209 99 99 (zaden)

Alligatorkruid



Alternanthera philoxeroides

HERBE À ALLIGATOR | ALLIGATOR WEED

Introductie | Waarschijnlijk via dumpingen van de inhoud van aquaria of via kwekerijen van aquatische planten.

Verspreiding in België | Afwezig – de soort is vorstgevoelig en kan zich niet handhaven in het natuurlijk milieu.

Gelijkende soorten | Deze soort kan verward worden met andere *Althernanthera* soorten, alsook *Ludwigia* soorten en *Persicaria lapathifolia*.

MEER INFO

<https://www.cabi.org/isc/datasheet/4403>



KENMERKEN

Plant met amfibisch karakter – groeit zowel in het water als op oevers.

- Stengels: hol, tot 60 cm hoog op land en tot 15 m lang in het water
- Blad: tegenoverstaand ingepland op de stengel; ovaal (2-10 cm lang); bladsteel slechts 1-3 mm lang
- Bloem: bolvormige, witte bloeiwijze; 1-5 cm lang; ingeplant op een steeltje; bloei: lente-zomer



Waterwaaier



Cabomba caroliniana

CABOMBA DE CAROLINE | CAROLINA FANWORT/WATER-SHIELD

Introductie | Verspreiding vanuit (sier)vijvers of aquaria. Onbedoeld transport via boten of visuitrusting. Natuurlijke verspreiding via de buurlanden.

Verspreiding in België | Geïsoleerde waarnemingen in Vlaanderen.

Gelijkende soorten | Deze soort kan verward worden met andere *Cabomba* soorten zoals *C. aquatica* en *C. furcata*. De soort kan ook verward worden met *Myriophyllum*, *Ranunculus* en *Ceratophyllum* soorten, al zijn de blaadjes anders rond de stengel ingeplant.

MEER INFO

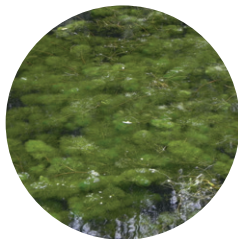
<https://waarnemingen.be/species/20457>



KENMERKEN

In zijn natuurlijk milieu is de plant helemaal ondergedoken, met uitzondering van de bloemen (nog geen bloei waargenomen in België) en enkele zeldzame drijvende bladeren.

- Stengel: Stengels weinig of niet vertakt, redelijke lang; om de 1-3 cm een tussenknoop
- Blad:
 - Ondergedoken: in paren langs de stengel; lange bladsteel; bladschijf 3-5 cm lang, zeer sterk ingesneden tot waaivorm (bladschijf gewoonlijk bestaande uit 5 verdeelde blaadjes die elk tot vijfmaal gevorkt zijn); einde van de vorkjes afgerond
 - Drijvend: pijlvorm
- Bloem: 0,5-2 cm; wit, geel, rose of paars; geel hart; bloeit in de zomer



Waterhyacint



Eichhornia crassipes

JACINTHE D'EAU | WATER HYACINTH

Introductie | Vroeger veel geplant in (sier)vijvers en vandaaruit verder verspreid (natuurlijk of via menselijke interventie).

Verspreiding in België | Afwezig – de soort is vorstgevoelig en kan zich niet handhaven in het natuurlijk milieu.

Gelijkende soorten | In de handel kan de soort eventueel verward worden met de exotische *Eichornia azurea*, *Pistia stratiotes* en *Limnobium laevigatum*.



KENMERKEN

Drijfplant met alleen bladeren boven water

- Blad: glimmend en (afge)ronnd; bladsteel opgezwollen en gevuld met lucht ①
- Bloem: eindstandige lilablauwe bloemen in aren; het bovenste van de 6 bloemblaadjes heeft een gele vlek die omgeven is door donkerder paars; bloei: juni-juli (zelden in België)



Smalle waterpest

Elodea nuttallii

ÉLODÉE DE NUTTALL | NUTTALL'S WATERWEED

Introductie | Verspreiding vanuit (sier)vijvers of aquaria waard de plant vroeger als zuurstofplant geïntroduceerd werd. Onbedoeld transport via boten en visuitrusting.

Verspreiding in België | Zeer wijdverspreid in het hele land.

Gelijkende soorten | In de handel kan deze soort kan verward worden met andere zuurstofplanten zoals *Egeria densa*, *Elodea canadensis*, *Hydrilla verticillata* en het eveneens verboden *Lagarosiphon major*. In het veld kan de plant ook makkelijk verward worden met andere ondergedoken planten.

MEER INFO

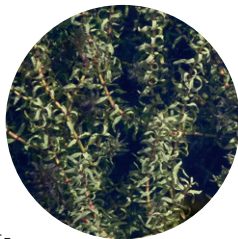
<https://waarnemingen.be/species/6726>



KENMERKEN

Voornamelijk ondergedoken, soms enkele drijvende bladeren

- Blad: in kransen van 3 (soms 2 of 4) rondom de volledige stengel ingeplant; bleek-groene, soepele bladeren, die een beetje achterwaarts geplooid zijn; tot 2 mm breed; meestal een beetje geplooid langsheen de middennerf; in een punt toelopend met aan de top 27 tot 29 tandjes die met een vergrootglas te zien zijn
- Bloem: kleine (<8 mm), witte bloem aan het uiteinde van dunne stengels die boven het wateroppervlakte reiken; bloei: mei-augustus



Smalle theeplant

Gymnocoronis spilanthoides

FAUX HYGROPHILE | SENEGAL TEA PLANT

Introductie | Ingevoerd als sierplant voor aquarium of vijver en vandaaruit verder in de natuur verspreid of gedumpt.

Verspreiding in België | Afwezig in België.

Gelijkende soorten | In de handel kan de soort verward worden met *Hygrophila corymbosa*, *Hygrophila costata* of *Alternanthera philoxeroides*.

MEER INFO

<https://www.cabi.org/isc/datasheet/26246>

https://q-bankplants.eu/Factsheets/Gymnocoronis_spilanthoides_EN.pdf



KENMERKEN

Een in de oeverzone wortelende, overblijvende waterplant die tot 1 m hoog wordt en dichte drijvende matten vormt

- Stengels: bleekgroen; 1-1,5 m lang
 - Jonge stengel: 5-20 mm doorsnede; zeer hoekig, geribbeld
 - Oude stengel: 10-20 mm doorsnede; meer afgerond (6 zijden)
 - Grotere stengels zijn hol tussen de knopen
- Blad: tegenoverstaand ingeplant op de stengel, glanzend donkergroen, eivormig tot langwerpig, 5-20 cm lang en 2-5 cm breed, korte bladsteel, gezaagde en licht golvende bladrand
- Bloem: wit, gegroepeerd in eindstandige hoofdjes van 1,5-2 cm breed, omvat door een enkele rij groene schutbladjes; enkel ingeplant op opgerichte stengels
- Zaad: licht bruin; 0,8-1,2 cm lang en 0,5 mm doorsnede, geribd, zonder kroon



Grote waternavel

Hydrocotyle ranunculoides

HYDROCOTYLE FAUSSE-RENONCULE | FLOATING PENNYWORT

Synoniem: Braziliaantje of Braziliaanse waternavel

Introductie | Vroeger veel geplant in (sier)vijvers en vandaaruit verder verspreid (natuurlijk of via menselijke interventie). Onbedoeld transport via boten of visuitrusting.

Verspreiding in België | Wijdverspreid ten noorden van Samber en Maas. Meer zuidelijk is de plant eerder zeldzaam.

Gelijkende soorten | In de handel kan de soort verward worden met andere *Hydrocotyle* soorten zoals *H. leucocephala*. In het veld kan de soort verward worden met de inheemse soorten: *H. vulgaris*, *Ranunculus aquatilis* en *Ranunculus sceleratus*.

MEER INFO

<https://waarnemingen.be/species/6883>



KENMERKEN

In het natuurlijk milieu kruipt de plant net onder/boven het wateroppervlak, maar kan ook kruipen over de bodem; de plant is onbehaard.

- Stengel: kruipend of drijvend; tussenknoppen op 4-12 cm; wortels ter hoogte van de knopen ①
- Blad: nooit onder water en kan tot 40 cm boven het wateroppervlak uitsteken. typisch kenmerk ②: onbehaarde, glanzende, quasi ronde bladeren, blad aan 1 kant diep ingesneden; bladsteel in midden van blad
- Bloem: minuscule, grauwwitte bloem; bloei: juni-augustus



Verspreidbladige waterpest

Lagarosiphon major

ÉLODÉE À FEUILLES ALTERNES | CURLY WATERWEED

Introductie | Verspreiding vanuit (sier)vijvers of aquaria waart de plant vroeger als zuurstofplant geïntroduceerd werd. Onbedoeld transport via boten, visuitrusting. Natuurlijke verspreiding vanuit de buurlanden.

Verspreiding in België | Gevestigde populaties in het hele land. De soort is in opmars.

Gelijkende soorten | In de handel kan de soort verward worden met sommige soorten in het genus *Egeria*, *Elodea* en *Hydrilla*, maar te onderscheiden door de verspreid (t.o.v. in kransen) ingeplante en sterk gekrulde blaadjes. In het veld kan de soort ook makkelijk verward worden met andere ondergedoken planten.

MEER INFO

<http://www.nonnativespecies.org/search.cfm>

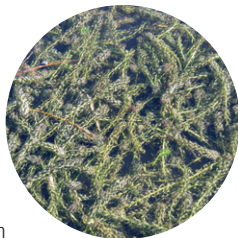
<https://waarnemingen.be/species/85443>



KENMERKEN

Voornamelijk ondergedoken plant, soms drijvende bladeren.

- Blad: verspreid in spiraal ingeplant rond de stengel (dichter op elkaar tegen het uiteinde van de stengel); donker-groen gekleurde blaadjes; sterk achterwaarts geplooid; tot 30 mm lang en tot 3 mm breed;
- Bloem: reproduceert zich enkel ongeslachtelijk in België



Grote waterteunisbloem

Ludwigia grandiflora

JUSSIE À GRANDES FLEURS | (URUGUAY) WATER-PRIMROSE

Kleine waterteunisbloem

Ludwigia peploides

JUSSIE RAMPANTE | FLOATING PRIMROSE-WILLOW

Synoniem: Postelein-waterlepelkje

GROTE WATERTEUNISBLOEM

Verspreiding in België | Relatief wijdverspreid ten noorden van Samber en Maas. Ten zuiden van Samber en Maas slechts enkele kleine en geïsoleerde populaties.

KLEINE WATERTEUNISBLOEM

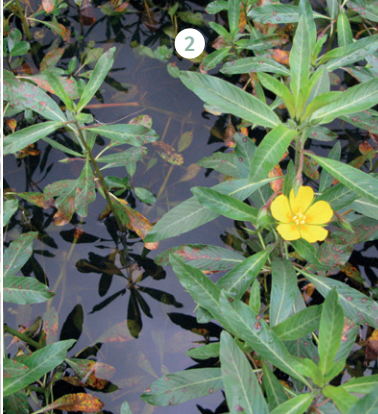
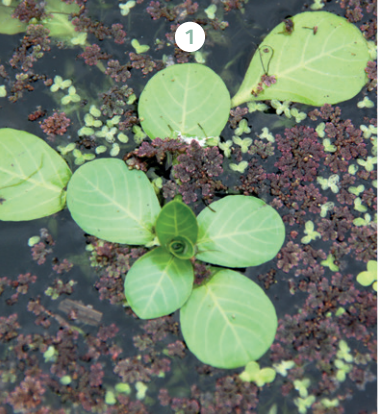
Verspreiding in België | Enkele grote populaties ten noorden van Samber en Maas.

Introductie | Vroeger veel geplant in (sier)vijvers en vandaaruit verder verspreid (natuurlijk of via menselijke interventie). Onbedoeld transport via boten of visuitrusting. Natuurlijke verspreiding vanuit de buurlanden.

Gelijkende soorten | Deze soorten kunnen verward worden met meerdere *Ludwigia*-soorten die gecommmercialiseerd zijn en *Mentha aquatica*. Wanneer er geen bloemen te zien zijn, kan de soort in het veld ook makkelijk verward worden met verschillende inheemse planten zoals het zeldzame *L. palustris*, Beekpunge (*Veronica beccabunga*), Zompvergeet-mij-nietje (*Mysosotis laxa*) en veenwortel (*Persicaria amphibia*).

MEER INFO

<https://waarnemingen.be/species/17166>



KENMERKEN

Plant met amfibisch karakter die wortelt in de oevers en drijvende tapijten vormt en het vochtige omliggende terrestrische habitat koloniseert.

- Blad: groen met lichtgekleurde witachtige nerven
 - Drijvende bladeren ① : alternerend op de stengel ingeplant, spatelvormig; lange bladsteel
 - Oeverbladeren ② : lancetvormig tot ovaal; korte bladsteel
- Bloem: felgele bloem (diameter 3 cm) met 5 bloemblaadjes; bloei: juni-augustus

De twee *Ludwigia* soorten lijken sterk op elkaar, maar kunnen onderscheiden worden door onderstaande criteria:

	GROTE WATERTEUNISBLOEM	KLEINE WATERTEUNISBLOEM
Bloem	15-23 mm lange bloemblaadjes die overlappen	10-18 mm lange bloemblaadjes die niet overlappen
Bloemstengels	4-12 cm. Nauwelijks bladsteel	3-6 cm. Duidelijke bladsteel
Steunblad	driehoekig	afgerond

Moerasaronskelk

Lysichiton americanus

FAUX ARUM | AMERICAN SKUNK CABBAGE

Synoniem: Moeraslantaarn

Introductie | Verspreiding vanuit botanische tuinen en privétuinen.

Verspreiding in België | Slechts een aantal grote populaties (Ourthe, Limbourg) en kleine populaties vaak in de nabijheid van tuinen.

Problematiek | Kan dense populaties vormen in vochtige habitats en daar de inheemse vegetatie onderdrukken.

Gelijkende soorten | In het veld kan de soort verward worden met andere gecommmercialiseerde soorten van hetzelfde genus zoals *Lysichiton camtschatcensis* en met de inheemse slangenwortel (*Calla palustris*).

MEER INFO

<https://waarnemingen.be/species/18775>



KENMERKEN

Semi-aquatische plant (oeverplant), die 30-100 cm hoog kan worden.

- Blad: glanzend felgroen, dik, leerachtig; ingeplant in rozetvorm ①; ruiken slecht bij kneuzing
- Bloem: felgeel, tot 45 cm hoog; de bloeiwijze is een onaangenaam ruikende gele 'aronskelk'; bloei: april-mei



Parelvederkruid

Myriophyllum aquaticum

MYRIOPHYLLE DU BRÉSIL | PARROT'S FEATHER

Introductie | Verspreiding vanuit (sier)vijvers of aquaria waar ze oorspronkelijk als zuurstofplant geïntroduceerd werden. Onbedoeld transport via boten, machinerie, visuitrusting, of grondverzet.

Verspreiding in België | Redelijk wijdverspreid in het hele land, maar komt meer frequent voor in Vlaanderen.

Gelijkende soorten | In het veld kan de soort verward worden met inheemse soorten zoals vederkruidsoorten (*M. verticillatum*, *M. spicatum*, *M. alterniflorum*) - waarbij de ondergedoken vormen de hulp van een expert vereisen voor correcte identificatie-, lidsteng (*Hippuris vulgaris*) en de waterviolier (*Hottonia palustris*). In de handel en in het veld kan de soort makkelijk verward worden met hoornbladsoorten (*Ceratophyllum spp.*) en *Myriophyllum* soorten (waarbij de soort veelal verward wordt met *M. robustum* – die gecommercialiseerd is onder de naam *M. brasiliensis*).

MEER INFO

<https://waarnemingen.be/species/7081>



KENMERKEN

In het natuurlijk milieu is de plant volledig ondergedoken in de lente en vormt opstaande stengels in de zomer en de herfst.

- Stengel:
 - Opstaande stengels: geen haartjes; met blauwe schijn; kunnen 15-40 cm boven het wateroppervlak uitsteken
 - Ondergedoken stengels: geen haartjes en roodachtig, tot 4 m lang
- Blad: diep ingesneden veernervige bladeren in kransen van 4-6 rond de stengel (meestal 5) ingeplant; geen haartjes op het blad
- Bloem: zeer onopvallende, kleine, witte bloem in bladoksel; bloei: juni-augustus



Ongelijkbladig vederkruid

Myriophyllum heterophyllum

MYRIOPHYLLE HÉTÉROPHYLLE | BROADLEAF WATERMILFOIL

Introductie | Verspreiding vanuit (sier)vijvers of aquaria, waar ze oorspronkelijk als zuurstofplant geïntroduceerd werden. Onbedoeld transport via boten, visuitrusting, of slibverzet en de gebruikte machinerie. Natuurlijke verspreiding vanuit de buurlanden.

Verspreiding in België | Geïsoleerde populaties in Vlaanderen (provincie Antwerpen) en Wallonië.

Gelijkende soorten | In het veld kan de soort verward worden met inheemse soorten zoals vederkruidsoorten (*Myriophyllum verticillatum*, *M. spicatum*, *M. alterniflorum*) - waarbij de ondergedoken vormen de hulp van een expert vereisen voor correcte identificatie-, lidsteng (*Hippuris vulgaris*) en de waterviolier (*Hottonia palustris*). In de handel en in het veld kan de soort kan verward worden met hoornbladsoorten (*Ceratophyllum spp.*) en *Myriophyllum tetrandum*, *M. tuberculatum*, *M. brasiliense*, *M. simulans* and *M. spicatum* (inheems).

MEER INFO

<https://waarnemingen.be/species/17153>



KENMERKEN

In het natuurlijk milieu is de plant volledig ondergedoken in de lente en vormt opstaande stengels in de zomer en de herfst.

- Stengel: groen, tot 3 meter lang, kunnen 5-15 cm boven het wateroppervlak uitsteken
- Blad:
 - Ondergedoken ① : 2-5 cm; groen, fijn verdeelde veernervige bladeren onder water. In kransen van 5 (soms 4 of 6) rond de stengel ingeplant
 - Boven water ② : ongedeeld, getande bladeren; klein: 0,5-3 cm
- Bloem: onopvallende kleine, felroze bloem in bladoksel van de getande bladeren; bloei: juni-juli



Grote vlotvaren

Salvinia molesta

SALVINIE GÉANTE | KARIBA WEED

Synonyme: Drijfplantje

Introductie | Ingevoerd als sierplant voor vijvers en aquaria en vandaaruit verder in de natuur verspreid of gedumpt.

Verspreiding in België | Enkele geïsoleerde observaties. De plant is vatbaar voor vorst en kan zich niet vestigen in ons klimaat.

Gelijkende soorten | In de handel kan de grote vlotvaren worden verward met andere *Salvinia* soorten zoals *S. auriculata*, *S. biloba* en *S. herzogii*, *S. cucullata* en de Europese *S. natans*. De soort wordt vaak incorrect aangeboden onder de naam *S. auriculata* en zelfs *S. natans* - al zijn de haren van de papillen anders en het blad altijd uitgespreid bij *S. natans*.

MEER INFO

<https://www.cabi.org/isc/datasheet/48447>



KENMERKEN

Vaste, vrij drijvende waterplant die dichte matten vormt van meer dan 2,5 cm dik

Stengels: horizontale stengels met vele aftakkingen; tot 30 cm lang.

- Blad: bij elke knoop 3 bladeren ingeplant:
 - 2 drijvende, vlezige, groene, behaarde, ovale bladeren; de haartjes hebben de vorm van eierkloppers (niet zichtbaar met het blote oog); duidelijke middennerf; korte bladsteel; 0,7-3 cm lang, 1,8 cm breed. Naarmate ze ouder worden of dener groeien, wordt het blad meer dubbelgevouwen
 - 1 klein, bruin varenblad met vele filamenten die dienst doet als wortel; bladsteel tot 3 cm lang; ondergedoken
- Geen wortel



Terrestrische planten



In handelscontext is het moeilijk om terrestrische planten te identificeren. Het is daarom aan te raden een expert te contacteren.

Opgelijste planten (uitgezonderd *Baccharis halimifolia*, *Ailanthus altissima*, *Acacia saligna*, *Prosopis juliflora* en *Triadica sebifera*)

GN-CODE VOOR LEVENDE EXEMPLAREN

ex 0602 90 50

Struikaster (Baccharis halimifolia)

GN-CODE VOOR
LEVENDE EXEMPLAREN

ex 0602 90 49

GN-CODE VOOR
GEWORTELDE STEKKEN

ex 0602 90 45

Prosopis juliflora en Acacia saligna

GN-CODE VOOR
LEVENDE EXEMPLAREN

ex 0602 90 47

Ailanthus altissima en Triadica sebifera

GN-CODE VOOR
LEVENDE EXEMPLAREN

ex 0602 90 48

Voor alle opgelijste, terrestrische planten

GN-CODE VOOR ONDERDELEN DIE ZICH KUNNEN VOORTPLANTEN

ex 1209 99 99 (zaden)

Wilgacacia

Acacia saligna

MIMOSA BLEUÂTRE | COOJONG

Synoniem: Gouden acacia

Introductie | Aangeplant als ornamentale plant, bodemstabilisator en voor apicultuur en vandaaruit verder verspreid.

Verspreiding in België | Afwezig, gezien de plant niet bestand is tegen vorst.

Problematiek | Oefent door zijn sterke en dense groei een sterke concurrentie uit op de inheemse flora en vermindert zo de biodiversiteit. Verhoogt de stikstofconcentratie in de bodem, vermindert waterbeschikbaarheid en verhoogt het risico op brand.

Gelijkende soorten | In de handel kan deze soort verward worden met andere soorten *Acacia* (bijvoorbeeld *Acacia pycnantha*).

MEER INFO

https://keyserver.lucidcentral.org/weeds/data/media/Html/acacia_saligna.htm



KENMERKEN

Groeit in de vorm van een dichte struik of kleine boom (<9 m)

- Schors: grijs tot roodbruin; glad; wordt grijzer en meer gescheurd bij ouder worden
- Blad: donkergroen tot blauwgroen, duidelijke middennerf; kleine klier aan basis blad; de vorm is variabel: lang en dun, meestal recht tot maanvormig (7-30 cm lang en 2-20 mm breed), bladrand gaafrandig. Bij jonge planten kan het blad breder zijn (tot 60 mm) en een gegolfde bladrand vertonen
- Bloem: bloeiwijze met pluizig voorkomen; ronde bloemhoofdjes van 5-10 mm in diameter die 25-78 afzonderlijke, felgele bloemen bevatten. Deze bloeiwijzes zijn afwisselend ingeplant op een tak (5-50 mm lang) die vertrekt van de oksel van de bovenste bladeren; bloei: maart-april
- Vrucht: jonge peulen zijn groen, met een witte bestuiving, oude vruchten zijn lichtbruin; dunne peul, uitgerokken (5-14 cm lang en 4-6 mm breed) en afgeplat
- Zaad: bruin of zwart, glanzend; ovaal (5-6 mm lang; 3-3,5 mm breed); met geel vlezig aanhangsel

Hemelboom

Ailanthus altissima

AILANTE GLANDULEUX | TREE OF HEAVEN

Introductie | Aangeplant als sierboom, vandaaruit verdere verspreiding (uitlopers of zaden).

Verspreiding in België | Wijdverspreid in het Brussels Gewest, in Vlaanderen en romdom de vallei van Samber en Maas. Elders geïsoleerde populaties. Komt voornamelijk voor in een verstedelijkte omgeving.

Problematiek | De plant kan de inheemse vegetatie verdringen door zijn snelle groei en productie van toxines die de groei van andere planten bemoeilijkt. De plant verhoogt de stikstofconcentratie en pH van de bodem en kan zelfs de waterbeschikbaarheid verlagen. Door de sterke en snelle wortelontwikkeling kunnen ook wegen en andere infrastructuur beschadigd worden.

Gelijkende soorten | In de handel en/of in het veld is de soort te verwarren met de uitheemse fluweelboom (*Rhus typhina*) maar is hiervan te onderscheiden door de aanwezigheid van de kliertjes in de bladbasis. De soort is ook te verwarren met soorten van het genus *Fraxinus* zoals de inheemse es (*Fraxinus excelsior*) alsook met en de zwarte walnoot (*Juglans nigra*) en de inheemse walnoot (*Juglans regia*).

MEER INFO

<https://waarnemingen.be/soort/view/6336>



KENMERKEN

Pioniersoort die vaak klein en struikachtig blijft, maar kan ook als grote boom voorkomen (6-30 m)

- Schors: glad met bleke strepen
- Blad: meervoudig samengesteld; tot 90 cm lang: tot 25 blaadjes vormen het samengesteld blad. De blaadjes hebben onderaan een stompe tand in de bladrand, die voorzien is van een klier ①
- Bloem: bloeiwijze in opstaande pluimvorm; samengesteld uit kleine, gele bloemen; de mannelijke bloemen hebben een slechte geur; bloei: mei-augustus
- Zaad: omgeven door een dun samara; 3 op 0,8 cm; bleek roodbruin; september-oktober

Struikaster

Baccharis halimifolia

SÉNEÇON EN ARBRE | EASTERN BACCHARIS

Introductie | Verspreiding vanuit sierbeplantingen en aanplantingen als windvang. Natuurlijke verspreiding van zaden via wind.

Verpreiding in België | Langs de gehele kustlijn.

Problematiek | De soort is competitief zeer sterk en verdringt kwetsbare, kustgebonden plantengemeenschappen. De bladeren zijn giftig voor vee en het stuifmeel is allergeen.

MEER INFO

<https://www.cabi.org/isc/datasheet/8164>

<https://www.ecopedia.be/planten/struikaster>

<https://waarnemingen.be/species/18441>



KENMERKEN

- Grootte: doorgaans 1-2 m hoge struik (tot 4m)
- Blad: verspreid ingeplant; 2-7 cm lang, grijs bestoven; bladschijf omgekeerd eirond tot ruitvormig; bladrand met voornamelijk in de bovenste helft 1 tot 5 grove, onregelmatige tanden of lobben
- Bloem: bloeiwijze is eindstandig en bestaat uit enkele geelwitte bloemen; bloei: late zomer tot herfst
- Vrucht: duidelijke 'vruchtpluizen' aan de uiteinden ①



Mesquite

Prosopis juliflora

BAYAHONDE | MESQUITE

Introductie | Buiten Europa aangeplant als sierplant, als veevoeder of voor brandstof en vervolgens verspreid in het natuurlijk milieu. Natuurlijke verspreiding via dieren en waterlopen.

Verspreiding in België | Afwezig. De soort is vorstgevoelig.

Problematiek | Competitie met inheemse vegetatie en verstikt deze met zijn snelle en weelderige groei. Zorgt voor een daling in de algemene biodiversiteit. De vruchten zijn giftig voor vee.

Gelijkende soorten | In de handel kan deze soort verward worden met andere soorten van dit genus zoals: *P. chilensis*, *P. glandulosa* en *P. pallida*.

MEER INFO

<https://www.cabi.org/isc/datasheet/43942>



KENMERKEN

Groenblijvende boom tot 12 meter hoog; groeit soms in struikvorm

- Stam en takken: cilindrisch; donkerbruin, hardhout; sommige takken met donkere stekels (0,5-5,0 cm) in de oksel
- Blad: samengesteld (dubbel geveerd); groen tot grijsgroen: 1-3 paren van primaire bladeren; primair blad 3-11 cm lang; primair blad samengesteld uit 6-29 secundaire blaadjes, secundaire blaadjes zijn 6-23 mm op 1,6-5,5 mm (elliptisch tot langwerpig)
- Bloem: bloeiwijze in cilindrische trossen van 7 tot 15 cm lang; witgroen tot bleek geel
- Vrucht: langwerpige zaaddoos van 8-30 cm lang en 9-17 mm breed; elke zaaddoos bevat een 25-tal zaden
- Zaad: bruin; ovaal



Talgboom

Triadica sebifera, *Sapium sebiferum*

ARBRE À SUIF | CHINESE TALLOW TREE

Introductie | Aangeplant in tuinen en vandaaruit verspreid in het natuurlijk milieu (niet relevant voor België gezien de klimatologische omstandigheden ongeschikt zijn voor deze plant).

Verspreiding in België | Afwezig. De soort is vorstgevoelig.

Problematiek | De talgboom vormt zeer dichte bestanden die de inheemse vegetatie volledig kan vervangen. De bladeren zijn giftig voor amfibieën wanneer ze in het water terechtkomen. Het melksap van de plant irriteert de huid.

MEER INFO

<https://www.cabi.org/isc/datasheet/48351>



KENMERKEN

Kleine, bladverliezende boom tot 16 m hoog

- Stam: met onregelmatige verdikkingen, ruwe schors met grijze tot bruine kleur
- Blad: enkelvoudig; eivormig met slanke punt; 3-6 cm breed; afwisselend ingeplant op de tak; bij insnijden komt er een melkachtig sap vrij
- Bloem: bloeiwijze in kolfvorm; tot 20 cm lang; kolf bestaat uit meerdere kleine, gele bloemen
- Vrucht: capsule met drie lobben; 1 cm diameter; groen (jong) tot bruin (rijp)
- Zaad: 1 wit zaad per vruchtlob ①



Amerikaans bezemgras

Andropogon virginicus

BARBON DE VIRGINIE | BROOMSEDGE BLUESTEM

Synonymes: Andropogon de Virginie, Herbe à whisky

Introductie | Contaminant van hooitransporten en onbedoeld transport via dieren, schoenen, machines en bijvoorbeeld militair materiaal door de plakkerigheid van de zaden.

Verspreiding in België | Afwezig. De soort is gevoelig aan vorst.

Problematiek | Concurrentie met inheemse vegetatie, verlaagt de opbrengst van cultuurgewassen en bemoeilijkt bosregeneratie in het zuiden van Europa.

Gelijkende soorten | Deze soort kan makkelijk verward worden met andere soorten *Andropogon* zoals *A. glomeratus* en *A. brevifolius*. De soort kan ook verward worden met soorten van het genus *Themeda* zoals *T. triandus*.

MEER INFO

<https://www.cabi.org/isc/datasheet/5286>



KENMERKEN

Gras dat in pollen groeit

- Grashalm: roodpaars (jong) tot geelbruin (adult); 0,5-2 m hoog
- Blad: groen, 11-52 cm lang op 1,7-6,5 mm breed; glad met kleine haartjes op de bovenkant van plek waar het blad afsplits van de aar (ligule)
- Bloem: bloeiwijze lang en smal (2-3,5 cm); aren per twee, met lange haren; bloei: herfst



Hoog pampasgras

Cortaderia jubata

HERBE DE LA PAMPA POURPRE | PURPLE PAMPAS GRASS

Synoniem: Hoog pampagras

Introductie | Via aanplantingen en daaropvolgende verspreiding in het natuurlijke milieu. Onbedoeld transport van zaden via grondverzet.

Verspreiding in België | Afwezig.

Problematiek | De soort vormt dense populaties die de inheemse vegetatie verdringen. De pluizige bloeiwijze kan astma verergeren.

Gelijkende soorten | In de handel kan de soort verward worden met *C. selloana*, en met de grassen van het genus *Austroderia* (zoals *Cortaderia fulvida* en *C. richardii*).

MEER INFO

<https://www.cabi.org/isc/datasheet/113484>



KENMERKEN

Groot overblijvend polvormend gras dat meer dan 2,5 m hoog kan worden.

- Stengels: knopen bruin; tot 2,5 m hoog, 3-6 mm diameter; oudere stengels zijn hol
- Blad: 40-90 cm lang; 4-12 mm breed; stijf en ruw; middennerf zeer zichtbaar langs onderkant; haartjes op de plek waar het blad afsplitst van de aar
- Bloem: bloeiwijze roze, in de vorm van een pluim; steekt hoog boven de bladen uit

Roze rimpelgras

Ehrharta calycina

EHRHARTE CALICINALE | PERENNIAL VELDTGRASS

Introductie | Meest waarschijnlijk als contaminant van hooi.

Verspreiding in België | Afwezig, kan zich niet vestigen onder het huidige klimaat.

Problematiek | In de Zuid-Europese landen verhoogt het voorkomen van de soort de kans op brand, verhindert het de kieming van inheemse planten en verarmt het de biodiversiteit.

MEER INFO

<https://www.cabi.org/isc/datasheet/114037>



KENMERKEN

Polvormend, overblijvend gras dat tot 75 cm hoog kan worden

- Stengels: elke pol bestaat uit meerdere stengels
- Blad: groen tot rood-violet, 7-20 cm lang, 2-7 mm breed
- Bloem: bloeiwijze ① in pluimvorm van 10-15 cm lang, rood tot violet; afzonderlijke aren van 5-8 mm lang, samengesteld uit drie zeer harige bloemen en twee schutbladjes in rood-violet kleur; de plek waar het blad afsplitst van de aar (ligule) is paars ②, behaard en fijn getand; bloei: december tot april



Japans steltgras

Microstegium vimineum

HERBE À ÉCHASSES JAPONAISE | NEPALESE BROWNTOP

Introductie | Via machines, auto's, bodemtransport en als contaminant van planten in kwekerijen.

Verspreiding in België | Afwezig.

Problematiek | Het gras kan zeer dense vegetaties vormen en de inheemse vegetatie binnen 5 jaar wegconcurreren.

MEER INFO

<https://www.cabi.org/isc/datasheet/115603>

<https://waarnemingen.be/species/149938>



KENMERKEN

Eenjarig gras tot 1 m groot. Groen met een zeer lichte paarse schijn in de herfst.

- Blad: afwisselend ingeplant op de stengel; lichtgroen; bladschijf in de vorm van een smalle, uitgerekte ellips, 4-9 cm lang; een centrale lijn van zilveren haartjes op de bovenkant
- Bloem: op het einde van de stengel; bloei: einde van de zomer
- Zaad: 2,5-3,2 mm op 0,7 mm; strogeel; verschillende korte haartjes op oppervlak; omgeven door 2 schutblaren

Fraai lampenpoetsersgras

Pennisetum setaceum

HERBE AUX ÉCOUVILLONS POURPRES | FOUNTAIN GRASS

Introductie | Natuurlijke verspreiding vanuit aanplantingen (tuinen).

Verpreiding | Afwezig.

Problematiek | Concurrereert sterk met de inheemse vegetatie. In droge regio's kan de accumulatie van biomassa leiden tot een verhoogde frequentie en intensiteit van bosbranden.

Gelijke soorten | Deze soort kan verward worden met tientallen andere gecommercialiseerde soorten *Pennisetum*.

MEER INFO

<https://www.cabi.org/isc/datasheet/116202>



KENMERKEN

Een overblijvend, polvormend gras, zeer dens en lijkt in silhouet op een fontein

- Stengel: 20-130 cm hoog
- Blad: 0,1-0,3 cm breed, 30-100 cm lang; groen of bruin (afhankelijk van het seizoen en waterbeschikbaarheid)
- Bloem: bloewijze van 8-32 cm lang; erg opvallend; roos of paars; gladde bloemsteel
- Vrucht: klein; zaadomhulsel bezet met lange haren

Ballonrank

Cardiospermum grandiflorum

CORINDE À GRANDES FLEURS | BALLOON VINE

Introductie | Vroeger als sierplant verhandeld en zo in het natuurlijk milieu terecht gekomen. Lange-afstandsverspreiding via wind, waterlopen en zelfs de zee.

Verspreiding in België | Afwezig.

Problematiek | Klimplant die zeer dichte matten vormt en de vegetatie eronder verstikt. Drager van dodelijke ziekten voor bepaalde bomen. Kan hele ecosystemen veranderen.

Gelijkende soorten | In de handel kan de plant verward worden met *Cardiospermum halicacabum*.

MEER INFO

<https://www.cabi.org/ISC/datasheet/16033>



KENMERKEN

Meerjarige, liaanachtige klimplant van 5-8 m lang

- Stengels: bijna cilindrisch; glad, met ribbels over de lengte van de stengel (striaat); klimt met kleine ranken die in paar voorkomen
- Blad: veervormig samengesteld uit drie delen - die elk ook uit drie delen bestaan (biternaat); bladrand sterk gezaagd; zeer dun; afwisselend ingeplant op de stengel; laatste blad in vorm van diamant (4,5-8 op 2-4 cm); laterale blaadjes kleiner (2,5-8 cm op 1,5-4 cm) eerder langer dan breed, met breedste deel aan topkant (oblancheolate)
- Bloeiwijze: bloemen in groepjes; lichtgroene kelk die lijkt deel uit te maken van de bloemblaadjes; 4 witte bloemblaadjes (6-9 mm; bilateraal symmetrisch); middenin de bloem enkele opgerichte, vlezige aanhangsels die geel zijn aan de top; bloei: het hele jaar
- Vrucht: gegroepeerd, rond, ballonvormig (opgeblazen), groen tot bruin perkamentachtig omhulsel; 45-56 mm lang en 30-45 mm breed
- Zaad: zwart, bolvormig, 4-5,5 mm diameter; wit driehoekig vlekje (hilum)



Oosterse hop

Humulus scandens, Humulus japonicus

HOUBLON DU JAPON

Synoniem: Japanese hop

Introductie | Aangeplant in tuinen en parken en vandaaruit in het natuurlijk milieu verspreid.

Verspreiding in België | Afwezig (enkele geïsoleerde observaties in de jaren '50 van de vorige eeuw).

Problematiek | Grote impact op de inheemse planten en de hiermee geassocieerde biodiversiteit, zeker langs rivieren; allergeen pollen dat huidirritaties kan veroorzaken.

Gelijkende soorten | In het veld kan deze soort verward worden met de inheemse Hop (*Humulus lupulus*) maar de beharing, blad-bladsteelverhouding, en aantal lobben op onderste bladeren verschillen.

MEER INFO

<https://www.invasiveplantatlas.org/subject.html?sub=10091>

<http://alienplantsbelgium.be/content/humulus-japonicus>



KENMERKEN

Eenjarige klimplant die tot 11 m hoog kan reiken

- Stengels: groen; bezet met kleine, naar beneden gerichte stekels; klimt met kleine ranken
- Blad: groen; tegenoverstaand ingeplant op de stengel; 5-13 cm lang; onderaan bezet met stijve haren, vooral op de nerven; blad bestaat meestal uit 5 getande lobben (minimum 3, maximum 9; onderste bladeren meestal 7 lobben); steunblaadje aan de basis van de bladsteel
- Bloem: ingeplant in oksel van het blad; bleek-groen; 5 bloemblaadjes; tweehuizig: vrouwelijke bloemen in hangende trossen ①, mannelijke bloemen in opstaande bloemtakken ②
- Vrucht: ovaal, geel-bruin



Japanse klimvaren

Lygodium japonicum

FOUGÈRE GRIMPANTE DU JAPON | JAPANESE CLIMBING FERN

Introductie | Aangeplant in tuinen en vandaaruit verspreiding van zaden in het natuurlijk milieu via wind en waterlopen. Onbedoeld transport van zaden door de mens (schoenen, voertuigen,...)

Verspreiding in België | Afwezig. De soort kan zich niet vestigen in het huidige klimaat.

Problematiek | Concurrentie met inheemse planten, voornamelijk om licht. Verhoogt kans op brand en verlaagt de opbrengst in de bosbouw.

Gelijkende soorten | In de handel kan de soort verward worden met *Lygodium microphyllum* (blad slechts enkel geveerd vs. dubbel tot drievoudig geveerd bij *L. japonicum*) en *L. flexuosum* (maar getande bladeren en minder hoog)

MEER INFO

<https://www.cabi.org/isc/datasheet/31783>



KENMERKEN

Klimplant die meer dan 30 m hoog kan klimmen

- Stengels: kruipende wortelstokken die met zwarte of roodbruine haren bedekt zijn; stipes ongeveer 1 cm uit elkaar ingeplant; rachis (3-30 m lang) vertoond groeven
- Blad: groen tot gelig groen;
 - Samengesteld blad (pinna):
 - driehoekig in silhouette
 - 10-20 cm lang en breed; groen tot gelig groen
 - 2 soorten bladeren: steriele bladeren met meerdere lobben ① en vruchtbare bladeren met veel kleine vingervormige uitgroeisels ②
 - Afzonderlijke blaadjes (pinnules):
 - sterk ingesneden
 - behaarde middennerf
 - vruchtbare blaadjes hebben 2 rijen sporangia ingeplant op een opgerolde bladrand
- Sporen: roestbruin, 64-80 μm diameter; goed zichtbaar in de herfst



Gestekelde duizendknoop

Persicaria perfoliata

RENOUÉE PERFOLIÉE | ASIATIC TEARTHUMB/MILE-A-MINUTE PLANT

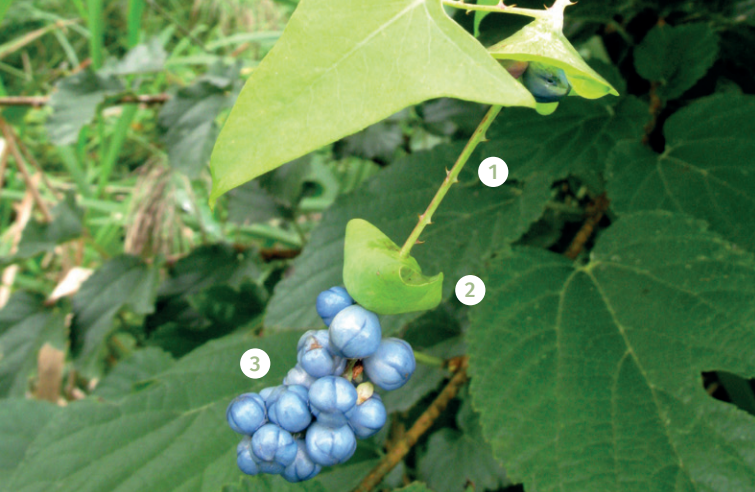
Introductie | Verstekeling tussen andere loten planten uit kwekerijen.

Verspreiding in België | Afwezig in heel België.

Problematiek | Klimplant die zeer snel groeit en de inheemse soorten overwoekert en de inheemse vegetatie zo verdringt.

MEER INFO

<https://www.cabi.org/isc/datasheet/109155>



KENMERKEN

Eenjarige klimplant met een stengel die bomen tot 6 m hoogte kan bedekken.

- Stengel: vertakt, kan tot 7 m lang worden; roodachtig; met kleine stekels bezet ①
- Bladeren: afwisselend ingeplant op de stengel; driehoekige vorm van 3-7 cm op 2-5 cm; de hoofdnerf van het blad draagt eveneens kleine stekels aan de onderkant van het blad. Een typisch schotelvormig schutblad dat de stam bij elke knoop omgeeft ②
- Bloem: De bloemen zijn groen en per 10 à 15 in trossen ingeplant
- Zaad: De vruchten zijn blauw en lijken op kleine druiventrosjes ③; elke vrucht bevat een bolvormig glanzend, hard zaadje dat zwart of roodzwart van kleur is
- Vrucht: van september tot november draagt de plant metaalblauwe vruchten in clusters



Kudzu

Pueraria montana var. lobata

KUDZU | KUDZU

Synoniemen: Koedzoeboom, Japanse klimop

Introductie | Ingevoerd via land- en tuinbouw en vervolgens verspreid vanuit aanplantingen.

Verspreiding in België | Vestiging in België is onwaarschijnlijk vanwege de klimatologische omstandigheden.

Problematiek | Een woekerende klimplant die inheemse vegetatie verdringt, ziekten verspreidt en opbrengstverlies in de landbouw en bosbouw veroorzaakt.

MEER INFO

<https://www.cabi.org/isc/datasheet/45903>



KENMERKEN

De kudzu is een houtige of halfhoutige, overblijvende klimplant die 20 tot 30 m lang kan worden

- Blad: de bladeren zijn twee tot drielobbig; de onderzijde van de deelbladeren is donzig behaard
- Bloem: de bloemen groeien in pluimen van 10-25 cm lang, die uit 30-80 bloemen bestaan; de paarse bloemen zijn 1-1,5 cm lang, geuren sterk (druif) en produceren veel nectar
- Zaad: 3-10 harde zaden in harige, platte peulvruchten; de zaden zijn ovaal of D-vormig; (rood)bruin en glanzend; zaadlengte: 3,1-5 mm

Zijdeplant

Asclepias syriaca

ASCLÉPIADE DE SYRIE | COMMON MILKWEED

Synoniemen: Papegaaiplant reuzenzijdeplant, Parkietjesplant

Introductie | Verspreiding in het natuurlijk milieu vanuit aanplantingen (sierplant).

Verpreiding in België | Zeldzaam, enkele kleine populaties verspreid over het hele land.

Problematiek | Concurrereert met de inheemse vegetatie. Giftig voor koeien, schapen, paarden en kippen.

Gelijkende soorten | Andere soorten *Asclepias* worden verkocht onder de naam papegaaiplant reuzenzijdeplant of parkietjesplant. Het is dan ook mogelijk om *A. Syriaca* te verwarren met de gecommmercialiseerde *A. purpurescens*, *A. speciosa*, *A. tuberosa*. De soort kan ook verward worden met met *Apocynum cannabinum*.

MEER INFO

<https://waarnemingen.be/species/18372>



KENMERKEN

- Stengel: tot 2 m hoog; kort behaard en bevat wit melksap
- Blad: tegenoverstaand ingepland op de stengel; 10-20 cm lang, breed, lancet tot eivormig; opgericht; gaafrandig; korte bladsteel; onderzijde van het blad bezet met korte, witte haren (schubben)
- Bloem: wit tot roos, verzameld in haast bolvormige bloeiwijzen die ingeplant zijn op een klein steeltje dat in de oksel van het blad ingeplant is; bloeit in de zomermaanden
- Zaden: bruin, afgeplat en ovaal; aan één kant voorzien van lange zijde-achtige haren ①; zaden zijn gegroepeerd in karakteristieke zaaddozen ② van 7-10 cm

Gewone gunnera

Gunnera tinctoria

RHUBARBE GÉANTE DE CHILI | GIANT RHUBARB

Introductie | Natuurlijke verspreiding vanuit aanplantingen (botanische tuinen, parken en privétuinen).

Verspreiding in België | Afwezig in het natuurlijk milieu.

Problematiek | Kan in grote en zeer dense groepen voorkomen, en zo inheemse vegetatie verdringen.

Gelijkende soorten | De soort kan verward worden met de gecommercialiseerde *Gunnera manicata*, de gecultiveerde rabarber (*Rheum species*), en groot hoefblad (*Petasites hybridus*).

MEER INFO

<https://www.cabi.org/isc/datasheet/107826>



KENMERKEN

- Stengel: groot ondergronds of kruipend rhizoom (tot 25 cm diameter), drager van talrijke bladeren
- Blad: reusachtige bladeren van ongeveer 1 m lang en 2 m breed; bladschijf vijf tot 7 lobbig, lederachtig; roodachtige bladstelen en nerven voorzien van witte haren en enkele korte roodachtige stekels
- Bloem: bloeiwijze die tot 1 meter lang wordt (zie foto); bloei: juli-augustus
- Vrucht: roodachtig

Berenklauwen

Op de Unielijst zijn momenteel 3 invasieve exotische soorten berenklauw opgenomen. Ze worden hieronder samen beschreven gezien hun gelijkende impact, introductieroutes en karakteristieken.

Introductie | Natuurlijke verspreiding vanuit aanplantingen (botanische tuinen, parken en privétuinen). Onbedoeld transport van zaden tijdens grondverzet.

Problematiek | Vormt zeer dense populaties en concurreert met de inheemse vegetatie. Berenklauw kan gevaarlijke brandwonden veroorzaken in combinatie met zonlicht.

Gelijkende soorten | De drie soorten berenklauw kunnen onderling verward worden alsook met andere soorten van het genus *Heracleum*. De jonge planten kunnen verward worden met inheemse schermbloemigen zoals de gewone berenklauw (*Heracleum sphondylium*).



Reuzenberenklauw

Heracleum mantegazzianum

BERCE DU CAUCASE | GIANT HOGWEED

Verspreiding in België | Wijdverspreid in het hele land.

KENMERKEN

- Grootte: 2-3 meter hoog, soms meer
- Stengel: 1 stengel; tot 10 cm doorsnede, gegroefd, hol en roodbruin gevlekt; bedekt met sap bevattende haartjes ①
- Blad: afwisselend ingeplant op de stengel; zeer groot, dubbel veerdelig, grof getande en gelobde slippen ②; onderzijde blad en bladsteel behaard
- Bloem: kleine witte bloemen in schermen (>30 cm; hoofdscherm 80 cm); de bloemen staan bijeen in 50 tot 150-stralige schermen; bloei: juni-juli
- Zaad: strogeel, ovaal met 3-5 rode, ingedeukte lengtestrepen; 6-18 mm lang



MEER INFO <https://www.cabi.org/isc/datasheet/26911>
<https://www.ecopedia.be/planten/reuzenberenklauw>
<https://waarnemingen.be/species/6854>



Perzische Berenklaauw

Heracleum persicum

BERCE DE PERSE | PERSIAN HOGWEED

Verpreiding in België | Afwezig

KENMERKEN

- Grootte: tot 3 m hoog
- Stengel: kan meerdere stengels vormen ①, 1,5-4 cm doorsnede, hol en behaard, paars aan de basis
- Blad: 10-20 cm lang en 7-13 cm breed; gelobd; onderkant dicht behaard
- Bloem: wit met 5 bloemblaadjes; de bloemen staan in bijna convexe schermen van 50-85 witte bloemen ②; bloei: juli-september
- Zaad: geel, ovaal tot eivormig, afgeplat met ingedeukte lengtestrepen. 8-14 mm lang ③
- Ruikt naar anijs – zeker de geplette zaadjes



MEER INFO

<https://www.cabi.org/ISC/datasheet/120209>

<https://www.ecopedia.be/planten/perzische-berenklaauw>



Sosnowsky's Berenklauw

Heracleum sosnowskyi

BERCE DE SOSNOWSKI | SOSNOWSKYI'S HOGWEED

Verpreiding in België | Afwezig

KENMERKEN

- Grootte: tot 3 m hoog
- Stengel: gegroefd, dun behaard, met paar-se vlekken
- Blad: sterk ingesneden, bladrand met korte, afgeronde tanden, onderkant dun behaard
 - 2 vormen:
 - Drie gelijke lobben, die wederom in drie verdeeld kunnen zijn
 - Meer dan 3 kleine blaadjes die in rijen langsheen de stengel staan ingeplant
- Bloem: witte, soms roze bloemen in lichte concave schermen van 30-50 cm doorsnede; schermen met 30-75 stralen; bloei: juni-augustus
- Zaad: ovaal tot eivormig; afgeplat; 8-15 mm lang; lichtgeel; bruine, ingedeukte lengtestrepen



MEER INFO

<https://www.cabi.org/ISC/datasheet/108958>

Reuzenbalsemien

Impatiens glandulifera

BALSAMINE DE L'HIMALAYA | HIMALAYAN BALSAM

Introductie | Verspreiding vanuit aanplantingen (voor honing, tuinen), onbedoeld transport van zaden via grondverzet of transport van slib. Natuurlijke verspreiding via waterwegen.

Verpreiding in België | Wijdverspreid, in het hele land.

Problematiek | Vormt een dense laag langsheen waterwegen en lokt de bestuivers naar zich toe, wat beide een negatief effect heeft op de inheemse flora. Verhoogt de kans op erosie van dijken.

Gelijkende soorten | Deze soort kan verward worden met andere balsemien soorten en cultivars (*Impatiens spp.*), waarvan er meerder ge-commercialiseerd zijn en waarvan er ook reeds in het veld voorkomen.

MEER INFO

<https://www.cabi.org/isc/datasheet/28766>

<https://www.ecopedia.be/planten/reuzenbalsemien>



KENMERKEN

- Grootte: 100-250 cm hoog
- Stengel: glad, glimmend, gegroefd, hol; over het algemeen roodachtig gekleurd
- Blad: tegenoverstaand ingeplant op de stengel (de bovenste soms in groepen van 3); 5-20 cm lang; gezaagde bladrand; rode bladsteel met 2 “klieren” aan de basis; nervatuur in de vormen van een veer, waarbij de secundaire nerven langs de bladrand omhoog gaan
- Bloem: lipbloemige; 2,5-4 cm; roos tot paars, soms wit maar zeldzaam; bloei: juni-oktober
- Zaad: omvat in een lange capsule die openspringt; 4-7 mm lang en 2-4 mm breed

Chinese struikklover

Lespedeza cuneata

LESPÉDÉZA SOYEUX | CHINESE BUSHCLOVER

Introductie | Aangeplant als sierplant en vervolgens verspreid in natuurlijk milieu. Contaminant van hooitransporten.

Verspreiding in België | Afwezig

Problematiek | Verlaagt de lichtbeschikbaarheid. Grote competitor voor water die een aantoonbare impact heeft op de inheemse fauna en flora.

MEER INFO

<https://www.cabi.org/isc/abstract/20143244935>



KENMERKEN

- Stengels: één of meer zeer dunne stengels; grijsgroen; behaard (haren in rijen ingeplant)
- Blad: alternerend ingeplant op de stengel, samengesteld uit drie afzonderlijke lobben: elke lob is 1,3-2,5 cm lang, behaard en heeft een afgeronde top met een kleine punt
- Bloem: wit met paarse vegen op bovenste bloemblad; bilateraal symmetrisch; in trossen van 2 of 4; bloei: juli-september
- Zaad: ronde tot ovale, afgeplatte zaaddoos; 3-4 mm; 1 zaad per zaaddoos; zaaddozen langs de hele stengel ingeplant of gegroepeerd aan de top van de stengel; omgeven door groene blaadjes



Schijnambrosia

Parthenium hysterophorus

FAUSSE CAMOMILLE | PARTHENIUM WEED

Synoniem: *Parthenium lobatum*

Invoerwijze | Verstekeling in partijen zaden van andere planten en graan-transport.

Verspreiding in België | Sporadische observaties.

Problematiek | Concurrereert de inheemse vegetatie weg. De plant en het stuifmeel is zeer allergeen.

Gelijkende soorten | Buiten de bloeiperiode kan de soort eventueel verward worden met de exotische *Ambrosia psilostachya* en *Ambrosia artemisiifolia*.

MEER INFO

<https://waarnemingen.be/species/198808>

<https://www.cabi.org/isc/datasheet/45573>



KENMERKEN

Eenjarige, vertakte, rechtopstaande, kruidachtige plant die tot 1,5 m hoog kan worden.

- Stengel: volgroeide stengels zijn groen en overlangs gegroefd; bedekt met trichomen
- Blad: bij jonge planten bevindt zich onderaan een bladrozet met sterk ingesneden, gelobde bladeren van 8-20 cm lang en 4-8 cm breed; naarmate de plant ouder wordt, worden de bladeren smaller en minder ingesneden
- Bloem: wit tot crèmekleurig; groot aantal kleine bloemhoofdjes (5 vrouwelijke, 15-tal mannelijke) groeien eindstandig aan vertakkingen in clusters
- Zaad: zwart; afgeplat; 2 mm lang; 2 dunne, strogele aanhangsel aan het uiteinde

Copyrights

Van links naar rechts en van boven naar beneden

A: Grote foto('s) - B: Kleine foto('s)

Pg 11: By Chung Bill Bill - <https://www.flickr.com/photos/bilbill/8261170848>, CC BY 2.0, <https://commons.wikimedia.org/w/index.php?curid=25461225>

Pg 13: A: By Karelj - Own work, CC BY-SA 3.0, <https://commons.wikimedia.org/w/index.php?curid=18033591> - **B:** By GBNNSS

Pg 15: A: By Tambako the Jaguar - Nutria at the pond, CC BY-ND 2.0, <https://www.flickr.com/photos/tambako/17707800696> - **B:** By Olivier Embise

Pg 17: Par Vassil - Travail personnel, Domaine public, <https://commons.wikimedia.org/w/index.php?curid=2646050>

Pg 19: By Stanislav Duben - Shutterstock

Pg 21: A: By Mircea Costina - Shutterstock - **B:** By Frode Jacobsen, Muskrat swimming in water, Shutterstock

Pg 23: A: By Sean McCann - **B:** By Tom Gill - Paw prints, CC BY-NC-ND 2.0, <https://www.flickr.com/photos/lapstrake/2431233439/in/photolist-4GQGZV-dzPQFv-adoNHR-9HycUG-ofgZj2-aeKJdu-aeKKff-7MsaAL-5WnV1v-abKTUU>

Pg 25: By Vijay Anand Ismavel - Makunda Mammals-32 - Callosciurus erythraeus, CC BY-NC-SA 2.0 <https://www.flickr.com/photos/ivijayanand/14299330075>

Pg 27: By Frank Vassen

Pg 29: By BirdPhotos.com - BirdPhotos.com, CC BY 3.0, <https://commons.wikimedia.org/w/index.php?curid=9645353>

Pg 31: By Lilyling 1982 - Shutterstock

Pg 35: A: By ehtesham - Shutterstock - **B:** By Jameela P, CC BY 4.0

Pg 37: A: By Charles J Sharp - Own work, from Sharp Photography, sharpphotography.co.uk, CC BY-SA 4.0, <https://commons.wikimedia.org/w/index.php?curid=66150969> - **B:** Shutterstock

Pg 39: By Szymon Bartosz - Shutterstock

Pg 41: By Chris Kolaczan - Shutterstock

Pg 43: A: By Thomas Quine - White Ibis profile, CC BY 2.0, <https://www.flickr.com/photos/qui-net/25084165323> - **B:** Par Tony Brierton from Still here..., Ireland - Sacred IbisUploaded by Snowmanradio, CC BY-SA 2.0, <https://commons.wikimedia.org/w/index.php?curid=10807725>

Pg 47: A: By Domin Dalessi - **B:** By An Wouters & Hans De Schryver

Pg 49: A: By Greg Peterson - Red-eared slider (ミシシッピアカミミガメ), CC BY-NC-SA 2.0, <https://www.flickr.com/photos/glpjp/34462078642> - **B1:** Par John J. Mosesso, NBII - <http://images.nbii.gov/details.php?id=19077&cat=Reptiles>, Domaine public, <https://commons.wikimedia.org/w/index.php?curid=5061014> - **B2:** By Harto Accoola - Shutterstock

- Pg 53: A:** By Rae's - New Zealand flatworm, CC BY 2.0, <https://www.flickr.com/photos/35142635@N05/15390553766/in/set-72157647844789000> - **B:** By Rae's - New Zealand flatworm, CC BY 2.0, <https://www.flickr.com/photos/35142635@N05/15413267452>
- Pg 55: A:** By Food and environment research agency - **B1:** By DEFRA - **B2:** By DEFRA
- Pg 57: A:** By Didier Descouens - Own work, CC BY-SA 4.0, <https://commons.wikimedia.org/w/index.php?curid=26626376> - **B:** By Danel Solabarrieta - Vespa Velutina and bees II, CC BY-SA 2.0, <https://www.flickr.com/photos/danelu/8628856624>
- Pg 59: A:** By Astacoides - Own work, CC BY-SA 3.0, <https://commons.wikimedia.org/w/index.php?curid=26452342> - **B:** By Bram Koese
- Pg 60: A:** By Bram Koese - **B:** By Bram Koese
- Pg 61: A:** By Jody Ann - Shutterstock - **B:** By Gonzalo Jara - Shutterstock
- Pg 62:** By Bram Koese
- Pg 63:** Par André Karwath aka Aka - Travail personnel, CC BY-SA 2.5, <https://commons.wikimedia.org/w/index.php?curid=1916135>
- Pg 67:** By Mirko Rosenau - Shutterstock
- Pg 69:** By Vladimir Ya - Shutterstock
- Pg 71:** By Seotaro, (cleaned up and denoised by Estrilda, and edited by Laitche) - Own work, CC BY-SA 3.0, <https://commons.wikimedia.org/w/index.php?curid=3310644>
- Pg 73:** By Laura Dinraths - Shutterstock
- Pg 77 : A:** <https://q-bankplants.eu> - **B:** <https://q-bankplants.eu>
- Pg 79: A:** By Olaf Booy - **B:** By Johan van Valkenburg
- Pg 81: A:** By Forest and Kim Starr, CC BY 2.0, <https://www.flickr.com/photos/starr-environmental/24880070025/in/photolist-DUyS1z-DT8nni-DRJw8G-CXb5WP-EiRVsx-EotvNc-Dr1YbS-CVBPXw-DfyLqU-Eg1R1C-DWmhZj-DeU6gh-CYcAwn-E4KQGc-CVBLUh-DJ9Di5-D93RVN-DyWzvw-DsrYJu-D6C9CB-DQNEoJ-Dm5Wdp-EgHsKU-DKTd3m-CVJwJv-E2yBCG-CVJwJZ-DNwnjF-DSfmXo-Ej3xsi-DJSu6n-E2yJMw-DJ9ziG-DDw2xR-D9azT8-DQNNtb-E2UZ4s-DjDiBe-E6P81F-Ed2hkE-DqK9FL-DT8jX8-DT8oEi-DqGvij-DxnVQR-DQNLoQ-DT8pbt-E2UVN2-DKTb-sh-DT8qYX> - **B:** By Andreas Kay - Water Hyacinth, Eichhornia crassipes, CC BY-NC-SA 2.0, <https://www.flickr.com/photos/andreaskay/8271104095>
- Pg 83: A:** Par Christian Fischer, CC BY-SA 3.0, <https://commons.wikimedia.org/w/index.php?curid=15559437> - **B:** <https://q-bankplants.eu>
- Pg 85: A:** By Tim Adriaens - **B1:** <https://q-bankplants.eu> - **B2:** By John Tann - Senegal Tea flower, CC BY 2.0, <https://www.flickr.com/photos/31031835@N08/6775655893>
- Pg 87: A:** By Jo Packet - **B:** By Invexo
- Pg 89: A:** By Christine Heinesch - **B:** By Tim Adriaens
- Pg 91: A1:** By Tim Adriaens - **A2:** By Jo Packet
- Pg 93: A:** By Tim Adriaens - **B:** By GBNNSS
- Pg 95: A:** By Alain Dutartre - **B:** By Luc Denys
- Pg 97: A:** By Johan van Valkenburg - **B:** By Johan van Valkenburg

- Pg 99: A:** By Ixitixel - eigene Arbeit, selbst fotografiert, CC BY-SA 3.0, <https://commons.wikimedia.org/w/index.php?curid=3821185> - **B:** <https://q-bankplants.eu>
- Pg 103: A:** By H. Zell - Own work, CC BY-SA 3.0, <https://commons.wikimedia.org/w/index.php?curid=49769450> - **B1:** ProtasovAN - Shutterstock - **B2:** By Zeynel Cebeci - Own work, CC BY-SA 4.0, <https://commons.wikimedia.org/w/index.php?curid=39392138>
- Pg 105 : A1:** Par Cbaile19 - Travail personnel, CC0, <https://commons.wikimedia.org/w/index.php?curid=41318151> - **A2:** minisohtic - Shutterstock
- Pg 107: A:** By Olivier Heylen - **B1:** By Tracey Allen, CC BY NC, <https://www.inaturalist.org/photos/18995062> - **B2:** By Katja Schultz - Groundselbush, CC BY 2.0, <https://www.flickr.com/photos/treegrow/4105105326>
- Pg 109: A:** By Rogelio Arreola Alemón, CC BY NC, <http://conabio.inaturalist.org/photos/4124998> - **B1:** By Dinesh Valke, CC BY-SA 2.0, https://www.flickr.com/photos/dinesh_valke/222290893 - **B2:** By Rogelio Arreola Alemón CC BY-NC <http://conabio.inaturalist.org/photos/4119697>
- Pg 111: A:** By High Mountain - Shutterstock - **B:** By Jean Faucett - Shutterstock
- Pg 113: A:** By Mary Keim, CC BY-NC-SA 2.0, <https://www.flickr.com/photos/38514062@N03/15570781818/in/photolist-2gtAjNt-CHe9D1-AFYuCS-p4A6dt-dpSn8K-pHWjXu-AbpX-di-iPfe2b-aVRPZH> - **B:** By Forest & Kim Starr, CC BY 3.0, <https://commons.wikimedia.org/w/index.php?curid=6163753>
- Pg 115:** By Jon Sullivan - Cortaderia jubata, CC BY-NC 2.0, https://www.flickr.com/photos/molivan_jon/2799708308
- Pg 117: A:** By Harry Rose, Ehrharta calycina plant4CC BY 2.0, <https://www.flickr.com/photos/macleaygrassman/8676748827/in/photostream> - **B1:** By Harry Rose - Ehrharta calycina spikelet1, CC BY 2.0, <https://www.flickr.com/photos/macleaygrassman/8677856266/in/photostream> - **B2:** By Harry Rose - Ehrharta calycina ligule1, CC BY 2.0, <https://www.flickr.com/photos/macleaygrassman/8676743359/in/photostream>
- Pg 119:** By Arthur Haines, New England Wild Flower Society
- Pg 121:** By Filip Verloove
- Pg 123: A:** By Igmarr Grewar, CCBYNC, <https://www.inaturalist.org/photos/15839245> - **B:** By Tatters - from Brisbane, Australia - Balloon vine (Cardiospermum grandiflorum), CC BY-SA 2.0, <https://commons.wikimedia.org/w/index.php?curid=60589197>
- Pg 125: A:** By 羅忠良, CC BY-NC, <https://www.inaturalist.org/photos/36884499> - **B1:** By 高山田鼠, CC BY-NC, <https://www.inaturalist.org/photos/41636352> - **B2:** By wangleeping, CC BY-NC, <https://www.inaturalist.org/photos/35561289>
- Pg 127: A:** By Alan Rockefeller, CC BY-NC, <https://www.inaturalist.org/photos/54497387> - **B:** By Benjamin Schwartz, CC BY-NC, <http://www.inaturalist.org/photos/5281114>
- Pg 129: A:** By Qwert1234 at ja.wikipedia, CC BY-SA 3.0, <https://commons.wikimedia.org/w/index.php?curid=7087071> - **B:** By Dalgial - Own work, CC BY-SA 3.0, <https://commons.wikimedia.org/w/index.php?curid=7723860>
- Pg 131:** By Miya - Own work, CC BY-SA 3.0, <https://commons.wikimedia.org/w/index.php?curid=333626>

- Pg 133: A:** Par Karelj - Travail personnel, Domaine public, <https://commons.wikimedia.org/w/index.php?curid=7323966> - **B:** By Alan B. Schroeder – Shutterstock
- Pg 135:** By Johan van Valkenburg
- Pg 137: A:** By Tim Adriaens - **B1:** By Olivier Dochy - **B2:** By Olivier Dochy
- Pg 138: A:** By Dilli Prasad Rijal - **B1:** By Dilli Prasad Rijal - **B2:** By Dilli Prasad Rijal
- Pg 139: A:** By Popadius - Own work, Public Domain, <https://commons.wikimedia.org/w/index.php?curid=7324061> - **B:** By Popadius - Own work, Public Domain, <https://commons.wikimedia.org/w/index.php?curid=7324061>
- Pg 141:** By Udo Schmidt from Deutschland - Impatiens glandulifera RoyleUploaded by Amada44, CC BY-SA 2.0, <https://commons.wikimedia.org/w/index.php?curid=24356290>
- Pg 143: A1:** By Rudbeckia CC BY-NC <https://www.inaturalist.org/photos/39505057> - **A2:** By Rudbeckia CC BY-NC <https://www.inaturalist.org/photos/39505063> - **B:** By pucak CC BY-NC <https://www.inaturalist.org/photos/45545120>
- Pg 145:** By Kamland - Shutterstock

Bronnen en meer informatie

- **Soortspecifieke identificatie- en informatiefiches**

- <http://www.ecopedia.be/pagina/exoten>
- leefmilieu.brussels/IAS_Flora
- leefmilieu.brussels/IAS_Fauna
- <http://waarnemingen.be>
- <https://observations.be>
- <http://biodiversite.wallonie.be/fr/invasives.html?IDC=5632>
- <http://www.q-bankplants.eu>
- <https://www.cabi.org/ISC>
- <https://www.iucn.org/theme/species/our-work/invasive-species/eu-regulation-invasive-alien-species>
- <https://www.tujerodne-vrste.info/wp-content/uploads/2019/12/Field-Guide-Alien-species-in-European-Forests.pdf>
- Branquart et al., 2016 Les espèces exotiques envahissantes: un nouveau défi pour la Wallonie et pour l'Europe. Cellule interdepartementale Espèces invasives, DGO3, SPW, pp80.

- **Europese risicoanalyses kunnen geraadpleegd worden op**

https://ec.europa.eu/environment/nature/invasivealien/index_en.htm

