

## Stap 1: Bescherm de bosbodem

### Ontsluitingswegen

4 m breed, halfverhard, tonrond en aansluiten op openbare weg.  
Voorzie eventueel langs openbare weg een parkeerstrook

### Vaste ruimingspistes

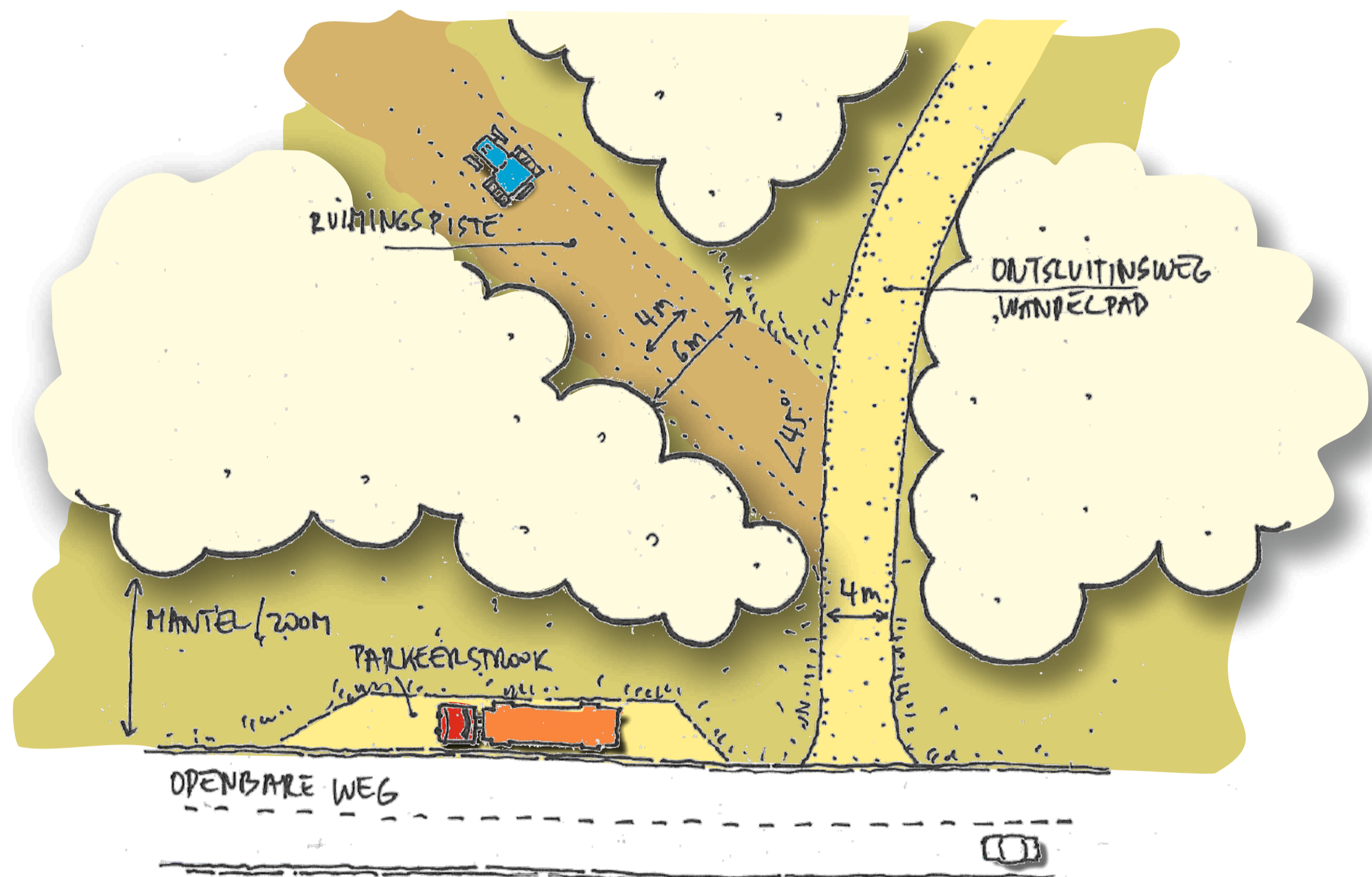
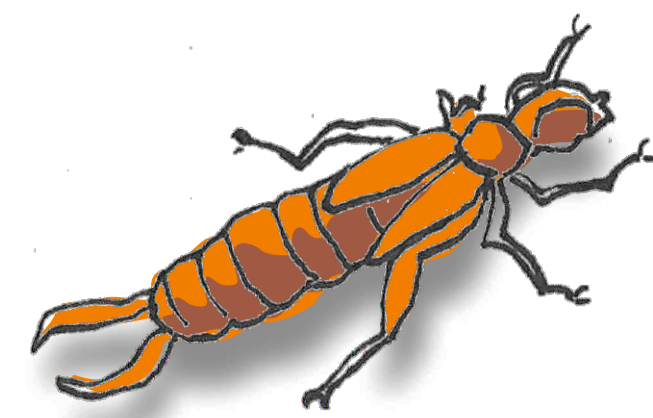
6 meter breed (4 m piste plus beschermingszone), om de 40 m, aansluitend op wegen onder 45°, best niet hellend aangelegd.  
Dus geen toekomstbomen op en langs piste!  
Bepaal transportgrenzen indien moeilijk toegankelijk of beheerbaar.

### Dreven

Ze bepalen 10 meter breed het bosbeheer, en vragen zelf ook veel beheer, dus zorgvuldig en terughoudend afwegen.

### Wandelpaden

Hoofdassen kan je laten samenvallen met ontsluitingswegen en ruimingspistes. Kleine wandelpaden minimum 5 jaar na aanplant aanleggen. Beperk het aantal paden.



## Stap 2: Het bodemleven reanimeren

Vaak starten we met bebossen vanuit een minder optimale tot slechte bodemkwaliteit. Met volgende maatregelen verbeteren we die uitgangssituatie

### Op lichte bodems

Ploegen, eggen en in voorjaar tussenteelt zaaien. In het najaar max 20 cm diep onderwerken, max één maand voor bebossing  
Indien veel biomassa: eerst maaien en verhakselen en eventueel als mulch laten liggen.  
Bij bosranden en populieraanplant: zaai wildakker of nectarplanten.

### Op zware bodems

Indien ploegzool: eerst scheuren met zwaluwtand, 80 cm diep.  
Nooit ploegen in het najaar. Zaai granen of ijl mengsel van Italiaans raaigras en witte klaver.  
Kort maaien in najaar en planten op de stoppel of zode.

### Maïsakkers aanpalend aan bos

Geén tussenteelt langs de bosrand.

### Op gras op matig voedselrijke bodems

Eén maand voor het planten: volploegen, spitten of frezen.  
(Bij droog zand, leem of klei: heel kort maaien)



# BOSAANLEG

## PLAN VAN AANPAK

14 OKTOBER 2021



### Essentieel:

- Boomsoortkeuze aangepast aan standplaats
- Risicospreiding
- Hoofdboomsoorten in kloempen of blokken

### In detail:

- |   |  |
|---|--|
| <input type="checkbox"/> Voorbereidende werken - terreinopkuis      | <input type="checkbox"/> Soortenkeuze en plantwijze                    |
| <input type="checkbox"/> Wanneer welke bodembewerking               | <input type="checkbox"/> Tussenteelt: onderwerken of mulchen           |
| <input type="checkbox"/> No-go plantzones                           | <input type="checkbox"/> Afstemmen leveren en planten i.f.v. personeel |
| <input type="checkbox"/> Voorkomen van wildschade                   | <input type="checkbox"/> Tijdig bestellen en planten                   |
| <input type="checkbox"/> Vastleggen toegangswegen en ruimingspistes |  |

## Stap 3: Boomsoortkeuze

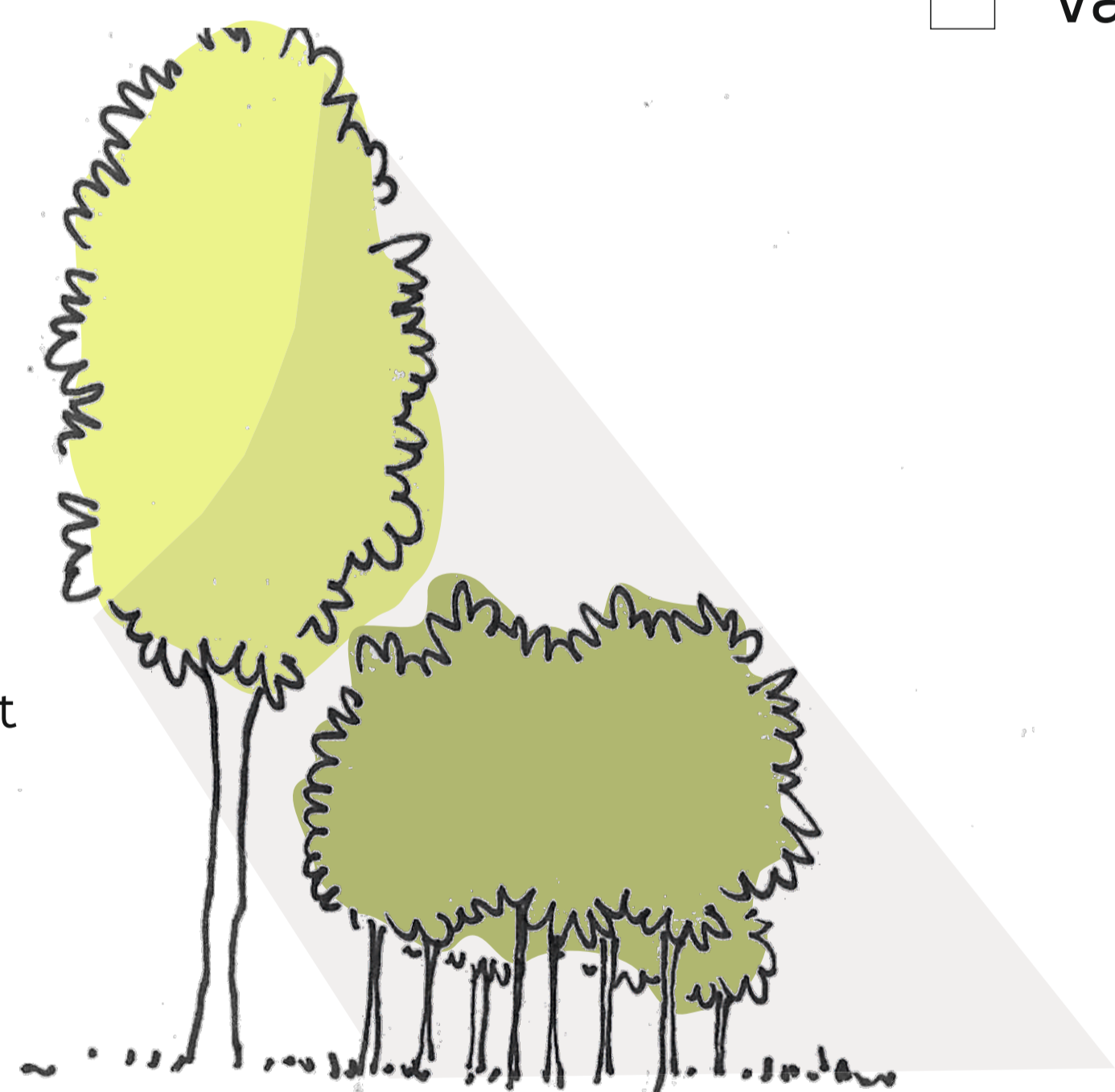
Blijft moeilijk door dynamiek van droogte, stikstofdepositie, bodempH, waterhuishouding en algemene klimaatverandering. Verder onderzoek zal hopelijk snel resulteren in concrete aanbevelingen.

## Stap 4: Zonnescherm

Door het planten van populieren beschermen we jonge aanplant en verhogen we de verticale structuurdiversiteit.  
Enkele mogelijkheden:

- Plant populieren in rijen op oost-west richting, plantverband 40 x 12 meter. Ofwel DOAD-concept (laten aftakelen), ofwel oogsten na 20 tot 30 jaar.
- Plant een 20-tal populieren verspreid over de oppervlakte
- Nabij bossen met pioniersboomsoorten kan je streven naar natuurlijke verjonging met snelgroeiende pioniers (berk, grove den). Na enkele jaren plant je dan kloempen hoofdboomsoorten.

TIP: enkele populierenklonoren groeien ook op droge zandgronden.  
TIP: bij lage grondwatertafel plant je stevige en lange poten in diepe plantgaten



## Stap 5: Het eigenlijke planten

### Drie functionele boomsoortgroepen

Hoofdboomsoorten, verplegende boomsoorten en struiksoorten  
Plantmogelijkheden: een kloemp van 25 planten in rijke situaties, een kloemp van 50 plantjes in ijl situaties of blokken van 10 x 10 m bij plantmachine

### Risicospreiding

Per ha minimum: 3 hoofdboomsoorten, 1 verplegende boomsoort en 2 struiksoorten

### Per perceel één manier

Standaardisering = efficiëntie. Per perceel kan je kloempen planten, vlakgewijs volplanten of bezaaien. Bij medium (>0,5 ha) of grote percelen (>3 ha) kan je gemechaniseerd planten in blokken of stroken.

### Vaste plantafstanden

Hoofdboomsoorten: manueel tussen 1 x 1 m en 1,5 x 1,5 m, machinaal 1,8 x 1,2 m  
Verplegende bomen en struiken: manueel i.f.v. kroonsluiting, machinaal zoals hoofdboomsoort of veelvoud van de plantafstand

### Golvend planten

Schuine rijen, verspringen tussen de rijen en licht golvend beginnen.

### Mantel-zoom vegetatie

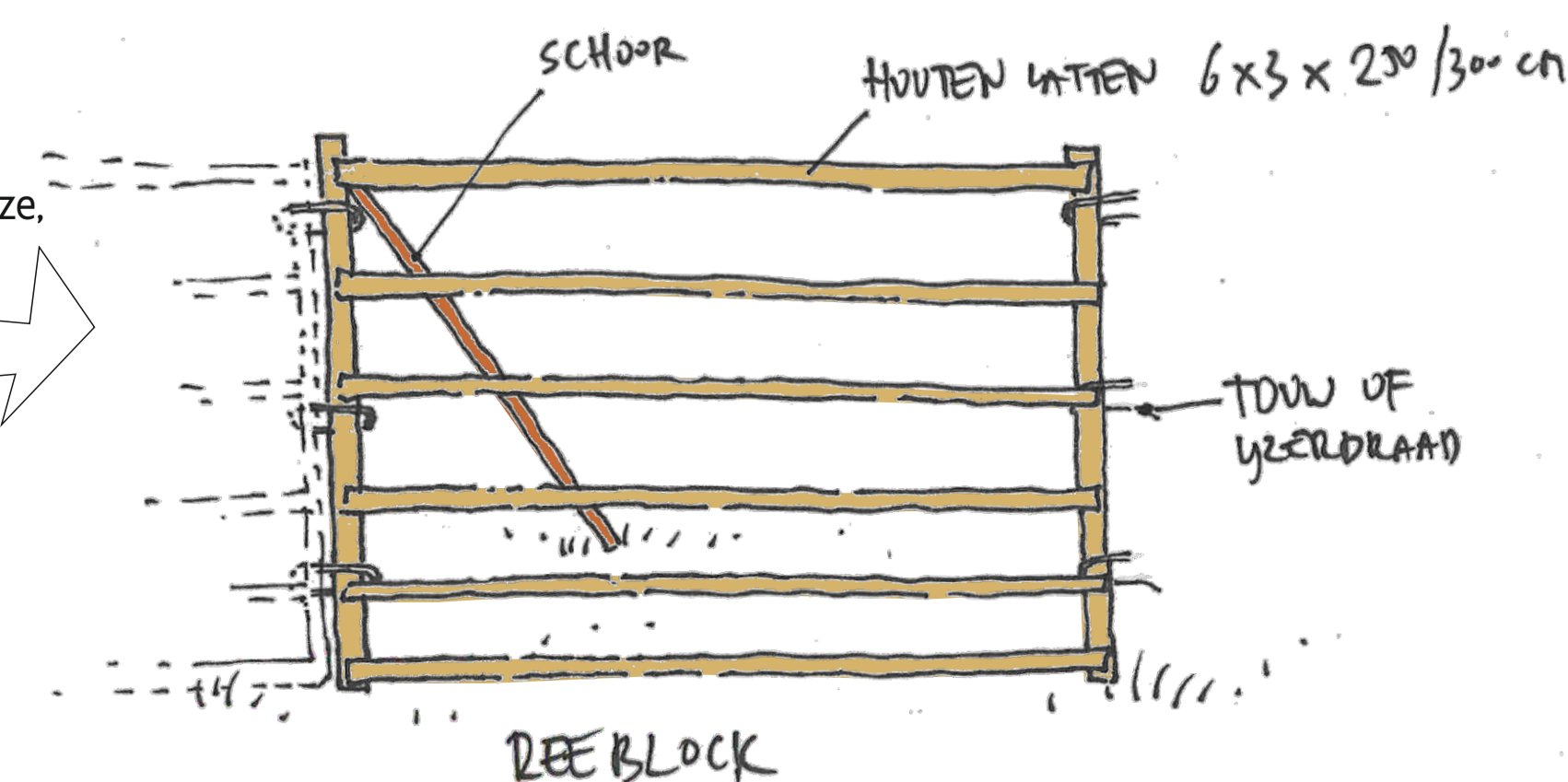
Voorzie aan buitenrand van het bos een 20 m brede mantel-zoom.

### Aanvullende spontane bosontwikkeling

Vaak kan spontane ontwikkeling op naakte bodem indien zaadbomen aanwezig zijn (let op windrichting!)  
Tot 100 m voor berk en grove den, tot 50 m voor esdoorn en wilg, tot 20 m voor eik, beuk of tamme kastanje.

### Wildbescherming

Netjes en kokers zijn momenteel niet eerste keuze, o.a. wegens niet bio-afbreekbaar.  
Beste keuze: Reeblock rond kloempen (indien alleen reeschade), of draad rond kloempen of hele perceel (dan blauwe papieren lintjes of takhout aanbrengen).



## Stap 6: Vrijstellen en inboeten

Bosaanleg is geslaagd na de dichtwasfase. Daarna begint het regulier bosbeheer (kwalificering, dimensionering,...).  
Maar controle en evaluatie blijft uiteraard nodig ook i.f.v. vrijstellen en inboeten.

